

# Ferðamenn á Skagaströnd 2004-2013



**Ljósmyndir:** Rögnvaldur Guðmundsson.

**Kápu mynd:** Spákonufell í vetrarskrúða.



# Ferðamenn á Skagaströnd

## 2004-2013



*Pórdís spákona í Spákonuhofinu á Skagaströnd.*



**Samantekt unnin fyrir  
Sveitarfélagið Skagatrönd  
maí 2014**

**Höfundur: Rögnvaldur Guðmundsson**

Rannsóknir og ráðgjöf ferðaþjónustunnar ehf  
Erluhrauni 4, 220 Hafnarfirði



# Efnisyfirlit

---

	<b>Helstu niðurstöður</b>	<b>1</b>
<b>1.0</b>	<b>Inngangur</b>	<b>2</b>
1.1	Kannanir sem stuðst er við	2
1.2	Úrvinnsla	2
<b>2.0</b>	<b>Erlendir ferðamenn á Íslandi 2004-2013</b>	<b>4</b>
2.1	Fjöldi ferðamanna og gistinguátta	4
2.2	Ferðamáti og farartæki	5
<b>3.0</b>	<b>Erlendir ferðamenn á Skagaströnd 2004-2013</b>	<b>7</b>
<b>4.0</b>	<b>Innlendir ferðamenn á Skagaströnd</b>	<b>9</b>
<b>5.0</b>	<b>Allir ferðamenn á Skagaströnd 2004-2013</b>	<b>9</b>



## Helstu niðurstöður

---

### Erlendir ferðamenn á Skagaströnd

---

Áætlað er að 17 þúsund erlendir ferðamenn hafi komið til Skagastrandar árið 2013, 10,5 þúsund árið 2010 og rúmlega 8 þúsund árið 2004. Samkvæmt því fjölgaði þeim rúmlega tvöfalt frá 2004 til 2013 og langmest á síðustu þremur árunum (2010-2013). Þetta þýðir að um 2,1% erlendra ferðamanna á Íslandi árið 2013 höfðu einhverja viðdvöl á Skagaströnd en 2,2% erlendra ferðamanna árið 2004. Bærinn hefur því um það bil haldið sínum hlut á þessu tímabili. Áætlað er að 11% erlendra ferðamanna sem fóru eitthvað um Húnavatnssýslur sumarið 2013 hafi haft viðkomu á Skagaströnd.

Sumarmánuðina þrjá (júní-ágúst) er áætlað að erlendum ferðamönnum á Skagaströnd hafi fjölgað úr 7,5 þúsund sumarið 2004 í 15 þúsund 2013, eða um 100%. Samkvæmt því komu 4,1% erlendra sumargesta til Skagastrandar sumarið 2013 en 4,0% gestanna sumarið 2013.

Þá fjölgaði erlendum vetrarferðamönnum á Skagaströnd úr 0,7 þúsund 2004 í 1,9 þúsund 2013, eða um 180%. Það þýðir að 0,4% erlendra vetrarferðamanna komu til Skagastrandar 2004 og sama hlutfall 2013. Þá er áætlað að árið 2004 hafi 92% erlendra gesta á Skagaströnd komið þangað að sumarlagi en 8% aðra níu mánuði ársins. Árið 2013 var hlutfall sumargesta á Skagaströnd hins vegar 89% en vetrargesta 11%.

Árið 2013 er áætlað að af 17 þúsund erlendum gestum í bæinn hafi 6,9 þúsund verið frá Mið-Evrópu (41% þeirra), 3,2 þúsund frá Suður-Evrópu (19%), 1,9 þúsund frá Norðurlöndunum (11,4%), 1,6 þúsund utan helstu markaðssvæða (9,5%), 1,1 þúsund frá Norður-Ameríku og jafn margir frá Benelux löndunum (6,5%) og 1 þúsund frá Bretlandseyjum (6%).

Karlar eru heldur líklegri að koma til Skagastrandar en konur. Þá er áætlað er að nálægt 75% erlendra ferðamanna til Skagastrandar árið 2013 hafi verið í ferð á eigin vegum, nálægt 20% verið í svo kallaðri "self drive" ferð en einungis 4-6% í skipulagðri hópferð.

### Innlendir ferðamenn á Skagaströnd

---

Samkvæmt könnunum á árabílinu 2003 til 2013 komu að jafnaði 8-10% Íslendinga til Skagastrandar árlega. Áætlað er að 30 þúsund Íslendingar hafi komið til Skagastrandar árið 2013 (10%).

### Allir ferðamenn á Skagaströnd

---

Áætlað er að alls 47 þúsund ferðamenn hafi lagt leið sína til Skagastrandar árið 2013 miðað við 30 þúsund árið 2010, sem er 57% fjölgun. Þar af hafi Íslendinga verið 64% gestanna en erlendir ferðamenn 36%. Er það talsverð breyting frá árinu 2010 þegar áætlað er Íslendingar hafi verið 79% gestanna en erlendir ferðamenn 29%.

## 1.0 Inngangur

### 1.1 Kannanir sem stuðst er við

Kafli 2.0, um erlenda ferðamenn á Íslandi 2004-2013 og kafli 3.0 um erlenda ferðamenn á Skagaströnd 2004-2013 byggja báðir á niðurstöðum úr könnuninni *Dear Visitors* sem fyrirtækið *Rannsóknir og ráðgjöf ferðapjónustunnar* hefur framkvæmt meðal brottfararfarþega í Leifsstöð allt frá sumrinu 1996 og síðan nær stöðugt alla mánuði ársins frá janúar 2004 og til þessa dags. Þá hefur könnunin einnig verið framkvæmd á sumrin meðal ferðamanna með Norrænu á Seyðisfirði. Í könnuninni hefur frá 2003 alltaf verið spurt um komur ferðamanna til Skagastrandar. Í þessari samantekt verður lögð áhersla á að skoða komur erlendra ferðamanna í þangað árið 2013 með samanburði við árin 2010 og 2004. Að jafnaði tóku nálægt 4.000 manns þátt í könnuninni hvert þessara þriggja ára.

Kafli 4.0 um innlenda ferðamenn á Skagaströnd byggir m.a. á símakönnunum sem RRF framkvæmdi árin 2003-2005, á net- og símakönnunum sem framkvæmdar voru fyrir RRF af Miðlun ehf (2009 og 2010) og öðrum könnunum sem gerðar hafa verið um ferðir Íslendinga innanlands (2011-2013). Í kafla 5.0 verður þróunin í heildarfjölda ferðamanna á Skagaströnd skoðuð fyrir tímabilið 2004 til 2013.

### 1.2 Úrvinnsla

Við úrvinnslu niðurstaðna eru erlendir ferðamenn í *Dear Visitors* könnunum RRF sem heimsóttu Skagaströnd fyrst skoðaðir sem heild. Jafnframt er skoðaður munur á komum erlendra gesta að sumri og utan sumars og eftir mánuðum, áðurtalin þrjú viðmiðunarár 2004, 2010 og 2013. Þá er nokkuð komið inn á muninn á komum ferðamanna eftir búsetu þeirra (markaðssvæðum), aldurshópum og ferðamáta. Erlendir ferðamenn í *Dear Visitors* könnuninni eru flokkaðir eftir sex markaðssvæðum hvað búsetu varðar. Gestir utan þeirra svæða eru hafðir saman undir heitinu *Önnur svæði*.

Tafla 1.1 Skilgreining á markaðssvæðum

Markaðssvæði	Lönd
Norðurlönd	Noregur, Svíþjóð, Finnland og Danmörk.
Mið-Evrópa	Þýskaland, Pólland, Tékkland, Austurríki og Sviss.
Benelux löndin	Belgía, Holland og Lúxemborg.
Bretlandseyjar	England, Wales, Skotland og Írland.
Suður-Evrópa	Ítalía, Frakkland, Spánn, Portúgal, Grikkland ...
Norður-Ameríka	Bandaríkin, Kanada og Mexíkó.
Önnur svæði	A-Evrópa, Afríka, Asía, Ástralía og S-Ameríka.

Þegar rætt er um tölfræðilegan áreiðanleika niðurstaðna eru svokölluð fráviksmörk notuð sem viðmið. Fráviksmörk eru reiknuð fyrir hverja hlutfallstölu og segja til um það með hve mikilli



nákvæmni megi yfirfæra niðurstöður úrtakskönnunar á þann viðmiðunarhóp eða „þýði“ sem til skoðunar er. Í könnuninni *Dear Visitors* sumarið 2013 er þýðið t.d. allir erlendir ferðamenn sem komu til Íslands með flugi eða ferju sumarið 2013, um 372 þúsund manns.<sup>1</sup> Í netkönnunum Miðlunar um ferðir Íslendinga árin 2009 og 2010 (um 800 svör) var þýðið allir Íslendingar á aldrinum 18-75 ára, um 190 þúsund manns samkvæmt Hagstofu Íslands ([www.hagstofan.is](http://www.hagstofan.is)).<sup>2</sup> Í töflu 1.1 má sjá fráviksmörkin eftir því hve stórt úrtakið er og eftir hlutfallstölum. Taflan miðar við 95% öryggismörk sem notuð eru í þessari samantekt.

**Tafla 1.2** Fráviksmörk í úrtakskönnun - allar tölur í %

Fjöldi	5/95	10/90	15/85	20/80	25/75	30/70	40/60	50%
100	4,3	5,9	7,0	7,8	8,5	9,0	9,6	9,8
200	3,0	4,2	5,0	5,5	6,0	6,4	6,8	6,9
400	2,1	2,9	3,5	3,9	4,2	4,5	4,8	4,9
600	1,8	2,4	2,9	3,3	3,6	3,8	4,0	4,2
800	1,6	2,2	2,5	2,9	3,2	3,3	3,6	3,7
1000	1,4	1,9	2,2	2,5	2,7	2,8	3,0	3,1
1200	1,3	1,7	2,0	2,3	2,5	2,6	2,8	2,8
1300	1,2	1,6	1,9	2,2	2,4	2,5	2,7	2,7
1500	1,1	1,5	1,8	2,0	2,2	2,3	2,5	2,5
1700	1,0	1,4	1,7	1,9	2,1	2,2	2,3	2,4
2000	1,0	1,3	1,6	1,8	2,0	2,0	2,1	2,2

**Dæmi um notkun töflunnar:**

Ef 40% svarenda í *Dear Visitors* könnuninni sumarið 2013 (júní-ágúst) kváðust hafa komið á ákveðinn stað í Íslandsferðinni verður frávikkið frá gefnu hlutfalli +/- 2,7%, miðað við um 1.300 svarendur sem þá tóku þátt í könnuninni. Ef það hlutfall hefði hins vegar verið 10% verður frávikkið +/- 1,6%. Þessa tölfræði er gott að hafa í huga við lestur greinargerðarinnar.

<sup>1</sup>. Hér er stuðst við talningu Ferðamálastofu meðal brottfararfarþega í Leifsstöð, tölur Austfars hf um farþega með Norrænu og upplýsingar Isavia um erlenda gesti um aðra flugvelli.

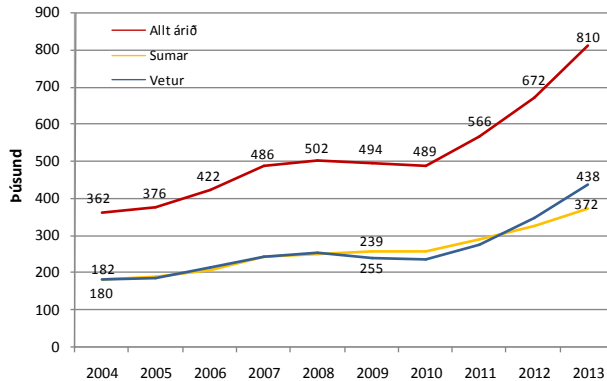
<sup>2</sup>. Sem dæmi má nefna að fyrir árið 2013 eru niðurstöður könnunar Félagsvísindastofnunar yfirfærðar á 300.000 Íslendinga, af alls 325.000 íbúum á Íslandi, til að forðast ofátlanir. Þá eru tölurnar vegna 2004 áætlaðar út frá 280 þúsund landsmönnum o.s.frv. Líklegt að börn og ungmenni undir 18 ára aldri ferðist heldur minna um landið en fullorðin fólk, þó fyrri kannanir bendi til að þar muni litlu.

## 2.0 Erlendir ferðamenn á Íslandi 2004-2013

### 2.1 Fjöldi ferðamanna og gistinátta

Erlendum gestum til Íslands með flugi fjölgaði verulega á árunum 2004-2007. Fjöldi þeirra stóð síðan nokkurn veginn í stað 2008-2010, en frá 2011 til 2013 hefur verið mjög mikil fjölgun. Þegar upp er staðið ríflega tvöfaldaðist fjöldi erlendra ferðamanna til Íslands frá 2004 til 2013, úr

Mynd 2.1 Fjöldi ferðamanna til Íslands 2004-2013



365 þúsund í um 810 þúsund gesti (122% fjölgun), sem jafngildir rúmlega 9% árlegri fjölgun. Ástæður fyrir stöðnuninni 2008-2010 eru einkum þær að í kjölfar bankahrunsins á Íslandi fækkaði verulega fólki sem kom til Íslands til að vinna og einnig þeim sem komu í viðskiptaerindum. Jafnframt varð nokkur fækkun á ráðstefnugestum. Hina miklu aukningu síðustu þrjú árin má líklega einkum þakka

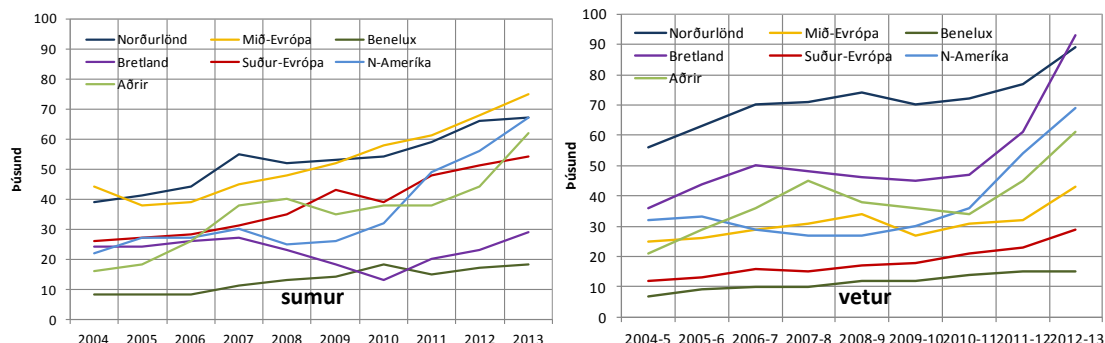
mikilli umfjöllun um Ísland í öllum helstu fréttamiðlum heimsins í kjölfar eldgossins í Eyjafjallajökli árið 2010, mikilli aukningu á sætaframboði í millilandaflugi og meiri fagmennsku í markaðssetningu Íslands sem áfangastaðar, svo sem hið verðlaunaða markaðsátak *Inspired by Iceland*, undir forystu Íslandsstofu, er dæmi um. Tengt því er átakið *Ísland allt árið*. Það er sérlega ánægjulegt að síðustu tvö ár hefur ferðamönnum utan sumars fjölgað mun meira en sumargestum, sem leggur grunn að bættri nýtingu fjárfestinga í greininni. Þannig voru ferðamenn utan sumartíma árið 2013 um 54% gesta til landsins en sumargestir 46%.

Gistinætur erlendra ferðamanna hafa lengi verið um helmingi fleiri að sumri en utan þess, þar sem meðaldvöl sumargesta hefur verið nálægt 10 nóttum en vetrargesta um 5 nætur. Þar hefur þó heldur dregið saman síðustu 2-3 ár, einkum vegna meiri fjölgunar vetrargesta en sumargesta. Einnig hefur meðaldvöl sumargesta heldur verið að styttest og var t.d. um 9,5 nætur að jafnaði sumarið 2013. Þannig má áætla að árið 2013 hafi gistinætur erlendra ferðamanna á Íslandi alls verið um 5,7 milljónir talsins; þar af 62% yfir sumarmánuðina en 38% aðra níu mánuði ársins.

Af gestum frá einstökum markaðssvæðum eru Norðurlandabúar fjölmennastir á ársgrundvelli. Einkum hefur svo verið að vetrarlagi, þar til veturinn 2012-2013 þegar gestir frá Bretlandseyjum voru heldur fleiri og hafði þá fjölgað tvöfalt frá vetrinum 2010-2011. Hins vegar komu litlu fleiri Bretar til Íslands sumarið 2013 en sumarið 2004. Að sumarlagi hafa ferðamenn frá Norðurlöndum og Mið-Evrópu (Þýskaland, Póllandi, Sviss og Austurríki) verið fjölmennastir en sumarið 2013 voru ferðamenn frá Norður-Ameríku jafn margir Norðurlandabúum, í fyrsta skipti þau sumur sem hér er fjallað um. Nokkru færri (sumarið 2013) voru ferðamenn utan helstu markaðssvæða og gestir frá Suður-Evrópu (mest Frakkland, þá Spánn, síðan Ítalía...). Gestir frá Suður-Evrópu og Mið-Evrópu koma hins vega mun minna til Íslands að vetrarlagi. Þessu er, eins og áður

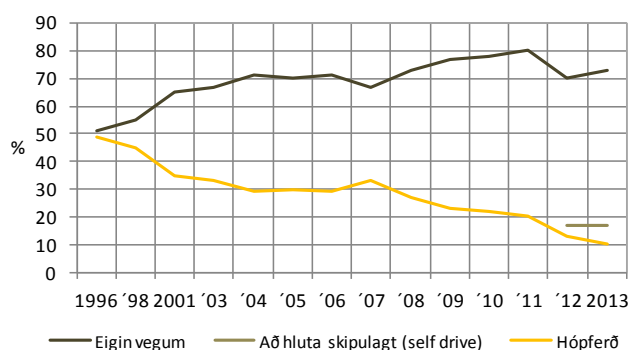
segir, öfugt farið með Breta sem koma hingað mest að vetrarlagi. Gestir frá Norður-Ameríku eru hins vegar á móta fjölmennir að sumri og utan þess, svo sem betur sést á myndum 2.2-2.3.

**Myndir 2.2-2.3 Fjöldi erlendra ferðamanna á Íslandi eftir markaðssvæðum**  
sumur og utan sumars 2004-2013



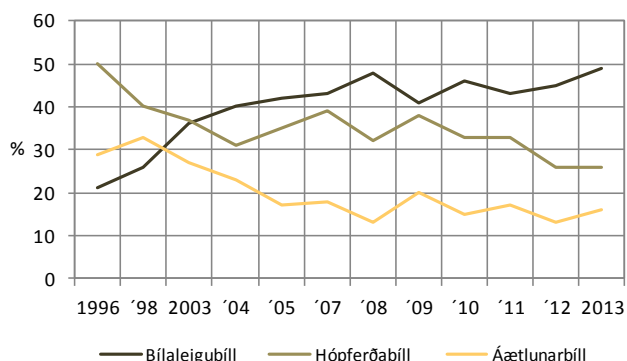
## 2.2 Ferðamáti og farartæki

**Mynd 2.4 Ferðamáti erlendra sumargesta á Íslandi 1996-2013**



Sumarið 2011 var síðan staðan sú að um 80% voru á eigin vegum en 20% í skipulagðri hópfærð. Síðustu árin hafa svo kallaðar "self drive" ferðir vaxi mikið, þar sem ferðin er að hluta skipulögð, gisting bókuð fyrirfram af ferðaskrifstofum/ferðaskipuleggjendum og auk þess er oft bókaður bílaleigubíll en ferðamennirnir keyra sjálfir. Frá sumrinu 2012 hefur RRF spurt um tíðni slíkra ferða. Niðurstaðar er sú að bæði sumarið 2012 og 2013 sögðust 17% svarenda vera í "self drive" ferð, 73% alfarið á eigin vegum og 10% í skipulagðri hópfærð.

**Mynd 2.5 Helstu farartæki erlendra sumargesta á Íslandi 1996-2013**



Ferðamáti erlendra ferðamanna hefur breyst mjög frá því að reglubundnar kannanir hófust hjá Rannsóknum og ráðgjöf ferðabjónustunnar (RRF) sumarið 1996. Þá skiptust ferðamenn í tvo nánast í jafn stóra hópa; annar var í skipulagðri hópfærð en hinn í ferð á eigin vegum. Þetta breyttist svo hratt á næstu árum, þannig að sumarið 2003 voru 67% á eigin vegum, tveir af hverjum þremur, en 33% í hópfærð.

Aukið sjálfstæði erlendra ferðamanna helst í hendur við mikla aukningu í notkun þeirra á bílaleigubílum og að sama skapi minni notkun á hópfærðabílum og áætlunarbílum. Sumarið 1996 nýttu 50% erlendra gesta sér hópfærðabíl, 20% áætlunarbíl en 21% bílaleigubíl. Sumarið 2003 notuðu svipað margir hópfærðabíl og bílaleigu-

bíl (36-37%) en mun færri áætlunarbíl (27%). Sumarið 2013 nýttu 49% sér eitthvað bílaleigubíl í ferðum sínum um Ísland, 26% hópferðabíl (allmargir í dagsferðum frá Reykjavík) og 16% áætlunarbíl. Auk þess eru ferðamenn nokkuð á eigin bílum (Norrænufarþegar), á bílum vina/ættingja á Ísland eða hjóla um landið. Þá nýttu 36% vetrargesta 2012-2013 sér bílaleigubíl en 26% gesta veturinn 2007-2008. Mun fleiri nota hópferðabíla að vetri (um helmingur gesta) en sumri, enda fara þá fleiri í skipulagðar dagsferðir frá Reykjavík.



*Góðar gönguleiðir eru í nágrenni Skagastrandar.*

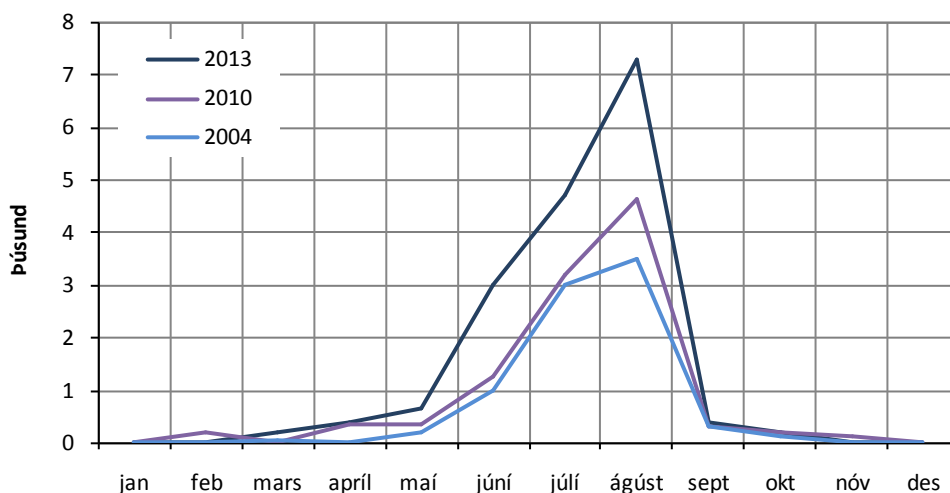
### 3.0 Erlendir ferðamenn á Skagaströnd 2004-2013

Samkvæmt *Dear Visitors* könnun RRF má áætla að 17 þúsund erlendir ferðamenn hafi komið til Skagastrandar árið 2013, um 10,5 þúsund árið 2010 og rúmlega 8 þúsund árið 2004 (sbr. mynd 3.1). Þannig fjölgaði þeim um 107% frá 2004 til 2013 og um 59% frá 2010 til 2013. Þetta þýðir að 2,1% erlendra ferðamanna á Íslandi árið 2013 höfðu viðdvöl á Skagaströnd en 2,2% erlendra ferðamanna árið 2004. Bærinn hefur því um það bil haldið sínum hlut á þessu tímabili, en ekki meira en svo.

Sumarmánuðina þrjá er áætlað að erlendum ferðamönnum á Skagaströnd hafi fjölgað úr 7,5 þúsund sumarið 2004 í 15 þúsund 2013, eða um 100%. Samkvæmt því komu 4,1% erlendra sumargesta til Skagastrandar sumarið 2004 en 4,0% gestanna sumarið 2013.

Þá fjölgaði erlendum vetrarferðamönnum á Skagaströnd úr 0,7 þúsund 2004 í 1,9 þúsund 2013, eða um 180%. Það þýðir að 0,4% erlendra vetrarferðamanna komu til Skagastrandar 2004 og sama hlutfall 2013. Þá er áætlað að árið 2004 hafi 92% erlendra gesta á Skagaströnd komið þangað að sumarlagi en 8% hina níu mánuði ársins. Árið 2013 var hlutfall sumargesta hins vegar 89% en vetrargesta 11%. Mynd 3.1. sýnir áætlaðan fjölda ferðamanna sem stoppuðu eitthvað á Skagaströnd eftir mánuðum 2004, 2010 og 2013.

**Mynd 3.1** Áætlaður fjöldi erlendra ferðamanna á Skagaströnd eftir mánuðum 2004, 2010 og 2013



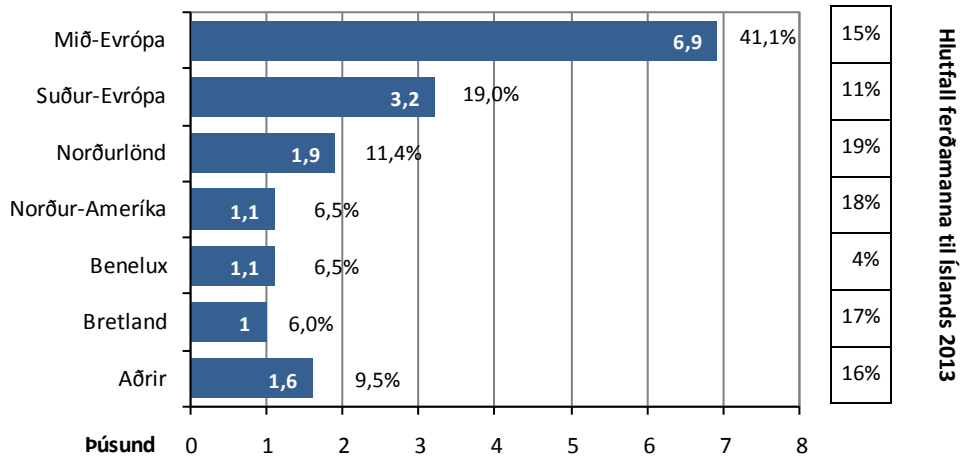
<b>2013</b>	0	0	0,2	0,4	0,6	3,0	4,7	7,3	0,4	0,2	0	0
<b>2010</b>	0	0,2	0	0,3	0,3	1,3	3,2	4,6	0,3	0,2	0,1	0
<b>2004</b>	0	0	0,1	0	0,2	1,0	3,0	3,5	0,3	0,1	0	0

Áhugavert er að skoða skiptingu erlendra ferðamanna á Skagaströnd eftir markaðssvæðum og bera saman við skiptingu allra ferðamanna til Íslands. Árið 2013 er áætlað að af 17 þúsund erlendum gestum í bæinn hafi 6,9 þúsund verið frá Mið-Evrópu (41% þeirra), 3,2 þúsund frá Suður-Evrópu (19%), 1,9 þúsund frá Norðurlöndunum (11,4%), 1,6 þúsund utan helstu markaðssvæða (9,5%), 1,1 þúsund frá Norður-Ameríku og jafn margir frá Benelux löndunum (6,5%) og 1 þúsund frá Bretlandseyjum (6%). Þetta sést nánar á mynd 3.2.

Mynd 3.2

**Áætlaður fjöldi og hlutfall erlendra ferðamanna á Skagaströnd eftir markaðssvæðum árið 2013**

og samanburður við hlutfall ferðamanna til Íslands eftir markaðssvæðum



Þessi skipting er að mörgu leyti frábrugðin skiptingu erlendra ferðamanna á Íslandi eftir markaðssvæðum árið 2013, sem sjá má í dálkinum hægra megin við grafið hér að ofan. Því er ljóst að ferðamenn frá Mið-Evrópu skila sér margfalt betur til Skagastrandar en hlutfall þeirra af erlendum gestum til Íslands segir til um. Eins koma ferðamenn frá Suður-Evrópu, Benelux löndunum og ferðamenn utan helstu markaðssvæða þangað meira en sem nemur hlutfalli þeirra af gestum til Íslands. Hins vegar koma ferðamenn frá Bretlandseyjum og frá Norður-Ameríku síst allra íbúa einstakra markaðssvæða og síðan Norðurlandabúar. Sé þetta skoðað nánar er niðurstaðan sú að 5,7% af ferðamönnum til Íslands frá Mið-Evrópu og lögðu leið sína til Skagastrandar árið 2013, 3,6% Suður-Evrópubúa, 3,4% ferðamanna frá Benelux löndunum, 1,3% Norðurlandabúa, 1,2% gesta utan helstu markaðssvæða, 0,8% ferðamanna frá Norður-Ameríku og 0,7% Breta.

Karlar eru heldur líklegri til að koma til Skagastrandar en konur. Þannig komu 4,5% karla til Skagastrandar sumarið 2013 en 3,6% kvenna. Minni munur var á kynjunum árið 2010 en svipaður árið 2004.

Áætlað er að 70-75% erlendra ferðamanna til Skagastrandar árið 2013 hafi verið í ferð á eigin vegum, 20-25% í svo kallaðri "self drive" ferð, sem er að hluta skipulögð af ferðaskrifstofu eða ferðaskipuleggjanda, en einungis 4-6% í skipulagðri hópferð. Þetta endurspeglast í því að 61% erlendra sumargesta á Skagaströnd árið 2013 notuðu bílaleigubíl í Íslandsferð sinni og 28% nýttu eigin bíl (gestir með ferjunni Norrænu) en einungis 3% hópferðabíl. Aðrir nýttu sér áætlanarbíla, bíl vana o.fl.

Íslandsdvöl erlendra sumarferðamanna sem leggja leið sína til Skagastrandar er að jafnaði um 20 nætur; helmingi lengri en meðaldvölin ( um 10 nætur). Meðalaldur erlendra ferðamanna á Skagaströnd er nokkuð yfir meðallagi. Þá er áætlað að 8-11% erlendra sumarferðamanna í Húnavatnssýslum árin 2004 og 2010 hafi haft viðkomu á Skagaströnd og að það hlutfall hafi verið 11% árið 2013.



## 4.0 Innlendir ferðamenn á Skagaströnd

Samkvæmt ýmsum könnunum og gögnum frá 2004 til 2013 komu að jafnaði 8-10% Íslendinga til Skagastrandar árlega (8% 2004, 9% 2010 og 10% 2013). Þannig er áætlað að 23-30 þúsund Íslendingar hafi komið þangað árlega í eitthvað fleiri heimsóknnum, þar sem sumir koma oftár en einu sinni á ári. Hér er áætlað að 30 þúsund Íslendingar hafi komið til Skagastrandar 2013.

Fólk á aldrinum 36-55 ára var heldur líklegra til að koma til Skagastrandar en þeir sem yngri eru eða eldri og karlar nokkru líklegri en konur. Þá voru íbúar í landsbyggðarkjördæmunum heldur líklegri til að leggja þangað leið sína en íbúar á höfuðborgarsvæðinu.

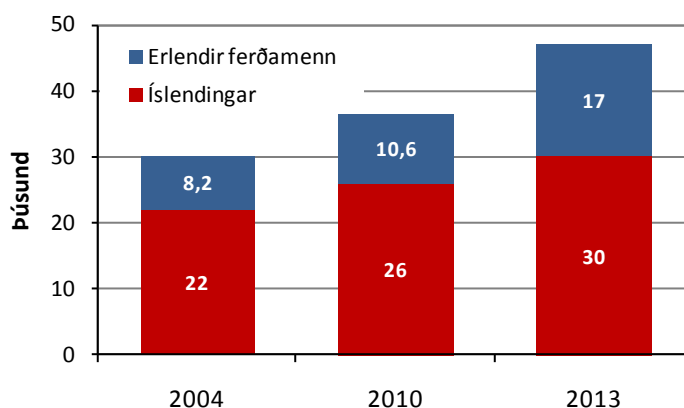
## 5.0 Allir ferðamenn á Skagaströnd

Áætlað er að ferðamönnum á Skagaströnd hafi fjölgað úr um 30 þúsund árið 2004 í um 47 þúsund árið 2013, eða um 57%. Þar af hafi Íslendingum fjölgað úr 22 í 30 þúsund, um 36%, en erlendum ferðamönnum úr rúmlega 8 þúsund í ríflega í um 17 þúsund, eða um 107%.

Áætlað er að árin 2004 og 2010 hafi Íslendingar verið í miklum meirihluta gesta, eða 71-73%. Talsvert hefur dregið saman með hópnum á síðustu þremur áru. Árið 2013 er því áætlað að Íslendingar hafi verið 64% gestanna en erlendir ferðamenn 36%. Þetta sést betur á mynd 5.1.

Allar líkur eru á að þessu þróun haldi áfram á næstu árum og að erlendum ferðamönnum á Skagaströnd fjölgi mun hraðar en innlendum gestum.

**Mynd 5.1** Áætlaður fjöldi og hlutfall erlendra og innlendra ferðamanna á Skagaströnd 2004, 2010 og 2013<sup>3</sup>



Erlendir ferðamenn	27%	29%	36%
Íslendingar	73%	71%	64%

<sup>3</sup> Áætlun um fjölda Íslendinga til Skagastrandar árið 2013 er hér áætlaður út frá gögnum um um ferðamenn þangað árið 2012 og öðrum reynslutölum um ferðamenn á Norðurlandi.