



Sveitarfélagið Skagaströnd

Aðalskipulag 2010-2022
GREINARGERÐ





SVEITARFÉLAGIÐ SKAGASTRÖND

Aðalskipulag 2010-2022

Staðardagskrá 21



LANDMÓTUN®

Yngvi Þór Loftsson

kt:110252-4479

Óskar Örn Gunnarsson

Margrét Ólafsdóttir

Í samstarfi við:



Ragnhildur Helga Jónsdóttir

Forsíðumynd: VH 2008

SVEITARFÉLAGIÐ SKAGASTRÖND

Aðalskipulag 2010-2022

Aðalskipulag þetta sem auglýst hefur verið samkvæmt 18. gr. skipulags- og byggingarlaga nr. 73/1997 með síðari breytingum var samþykkt í sveitarstjórn Sveitarfélagsins Skagastrandar þann 26.08. 2010.



Aðalskipulag þetta var afgreitt af Skipulagsstofnun til staðfestingar ráðherra samkvæmt 19. gr. skipulags- og byggingarlaga nr. 73/1997 með síðari breytingum þann 13. des. 2010.

Handwritten signatures: Hafdís Skarvadalstíri and Guðrún Halla Gunnarsd. A circular official stamp is partially visible behind the signatures.

Aðalskipulag Skagastrandar var staðfest af umhverfisráðherra

Handwritten signatures: Ragnheiður Þórunn Þórunnsson and Inís Þjörngmundsd. A circular official stamp is partially visible behind the signatures.

Aðalskipulag Skagastrandar 2010-2022 er staðfest með fyrirvara um niðurstöður mats á umhverfisáhrifum þeirra framkvæmda sem háðar eru mati á umhverfisáhrifum samkvæmt lögum nr. 106/2000



Efnisyfirlit

1	INNGANGUR	6			
1.1	SAMÞÆTTING STAÐARDAGSKRÁR OG AÐALSKIPULAGS	6		3.1.6	Hafnarsvæði
1.2	MARKMIÐ AÐALSKIPULAGS OG STAÐARDAGSKRÁR 21	7		3.1.7	Efnistökusvæði
1.2.1	Samráð við íbúa	7		3.1.8	Sorpförgunarsvæði
1.2.2	Samráð við hagsmunaaðila	8		3.1.9	Umhverfisáhrif atvinnu
1.2.3	Samráð við stofnanir og fyrirtæki	8	3.2	BYGGÐ	23
1.3	FYRIRLIGGJANDI SKIPULAGSÁÆTLANIR OG AÐRAR ÁÆTLANIR	8	3.2.1	Svæði fyrir íbúðabyggð	23
1.4	AFGREIÐSLA EFTIR AUGLÝSINGU (SBR. 9. GR. LAGA NR. 105/2000)	9	3.2.2	Svæði fyrir frístundabyggð	25
1.5	KORTAGRUNNAR OG UPPDRÆTTIR	10	3.2.3	Opin svæði til sérstakra nota	26
			3.2.4	Umhverfisáhrif byggðar	27
2	MEGINÞÆTTIR SKIPULAGSÁÆTLUNAR OG STAÐARDAGSKRÁR 21	10	3.3	NÁTTÚRA OG VERNDARSVÆÐI	28
2.1	LÝSING AÐALSKIPULAGS	11	3.3.1	Óbyggð svæði	28
2.2	MEGINÞÆTTIR AÐALSKIPULAGS	11	3.3.2	Náttúruverndarsvæði	28
2.3	SÉRTÆK VERKEFNI STAÐARDAGSKRÁR 21	11	3.3.3	Þjóðminjavemd	29
2.3.1	Atvinna	11	3.3.4	Hverfisverndarsvæði	30
2.3.2	Málefni fjölskyldunnar	12	3.3.5	Svæði undir náttúruvá	32
2.3.3	Útivist og hreyfing	13	3.3.6	Umhverfisáhrif náttúra og verndarsvæði	33
2.4	LEIÐIR	13	3.4	SAMGÖNGUR OG VEITUR	33
2.4.1	Náttúra og umhverfi	13	3.4.1	Vegir	33
2.4.2	Úrgangsmál	13	3.4.2	Rafveita	35
2.4.3	Skógrækt	14	3.4.3	Hitaveita	35
			3.4.4	Fráveita	36
3	ÞÉTTBÝLI	14	3.4.5	Fjarskipti	37
3.1	ATVINNA	14	3.4.6	Umhverfisáhrif samgangna og veitna	37
3.1.1	Miðsvæði	14	4	DREIFBÝLI	37
3.1.2	Verslun og þjónusta	15	4.1	NÁTTÚRA OG VERNDARSVÆÐI	37
3.1.3	Svæði fyrir þjónustustofnanir	16	4.1.1	Óbyggð svæði	37
3.1.4	Athafnasvæði	18	4.1.2	Verndarsvæði vegna neysluvatns	38
3.1.5	Iðnaðarsvæði	19	4.1.3	Skilgreining vatnsgæða og flokkun vatns	39
			4.1.4	Hverfisverndarsvæði	39
			4.2	SAMGÖNGUR OG VEITUR	40
			4.2.1	Gönguleiðir	40
			4.2.2	Reiðleiðir	41



5	VIÐAUKI 1	42
5.1	FORNMINJAR.....	42
6	HEIMILDIR	44
6.1	RITADAR HEIMILDIR:.....	44
6.2	VEFSÍÐUR:.....	45
7	VIÐAUKI 2	46
7.1	ÞEMAUPPDRAETTIR.....	46



1 INNGANGUR

Aðalskipulag Sveitarfélagsins Skagastrandar 2010-2022 tekur til alls lands innan sveitarfélagsins sem er um 49 km². Við gerð aðalskipulagsins var stuðst við ýmsar heimildir, einna helst við gildandi aðalskipulag frá 1988 - 2008 og Svæðisskipulag Austur-Húnavatnssýslu.

Í greinargerðinni er nánari lýsing á tillöguuppdrætti og stefnumörkun fyrir þá landnotkun sem stefnt er að á svæðinu. Hver landnotkunarflokkur hefur sinn ákveðna lit og tákni á uppdrætti og gilda þær reglur og viðmiðanir sem lýst er nánar í greinargerðinni.

Greinargerðin skiptist í fimm kafla; Kafli 1; Inngangur, kafli 2; Meginþættir skipulagsáætlunar og Staðardagskrár 21, kafli 3; Stefnumörkun í þéttbýli, kafli 4; Stefnumörkun í afréttarlandi, kafli 5; Heimildir og kaflar 6-7; Viðaukar. Forsendur og umhverfisskýrsla eru settar fram í sérhefti. Í aðalskipulaginu var unnið samhliða að Staðardagskrá 21 og fléttast saman markmið og leiðir fyrir báðar áætlanirnar.

1.1 SAMÞÆTTING STAÐARDAGSKRÁR OG AÐALSKIPULAGS

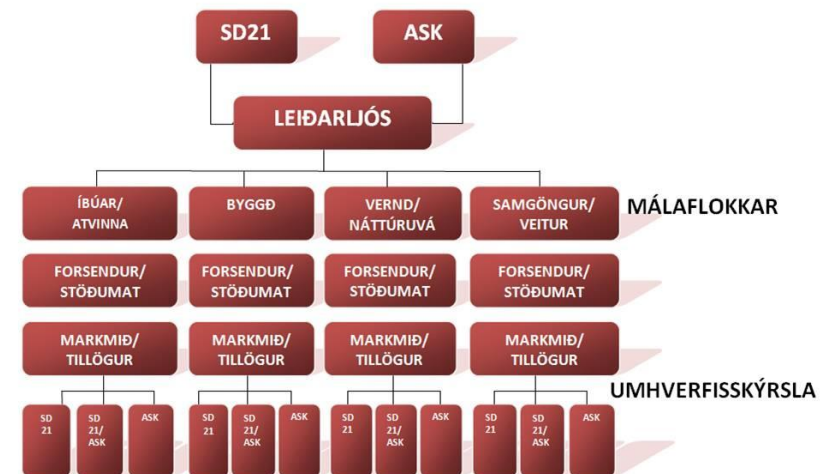
Vinna við aðalskipulag Sveitarfélagsins Skagastrandar hófst í febrúar 2008 þegar haldinn var sameiginlegur fundur með sveitarstjórn og nefndum sveitarfélagsins. Þar kynntu skipulagsráðgjafar tillögu að verk- og tímaætlun og aðferðafræði við markmiðssetningu fyrir skipulagsvinnunna. Þá var farið yfir fyrirbyggjandi skipulagsáætlunir sem eru í gildi fyrir sveitarfélagið.

Í flestum atriðum er verið að taka á svipuðum þáttum í aðalskipulagi og Staðardagskrá 21. Um er að ræða stefnumótun sveitarfélagsins sem miðar að því að gera samfélagið enn betra fyrir íbúa og umhverfi. Staðardagskrá 21 (Local Agenda 21) er heildaráætlun um þróun hvers samfélags fram á 21. öldina. Áætlunin snýst ekki eingöngu um umhverfismál í venjulegum skilningi heldur er henni jafnframt ætlað að taka tillit til efnahagslegra og félagslegra þátta og því er fyrst og fremst um að ræða velferðaráætlun.

Öllum sveitarfélögum er skylt að vinna aðalskipulag fyrir allt land innan marka sveitarfélagsins. Samkvæmt skipulagslögum skal hafa sjálfbæra þróun að leiðarljósi við mótun aðalskipulags.

Í því ljósi ákvað sveitarstjórn að taka þátt í verkefni þar sem unnið var að samþættingu þessara tveggja áætlana í eina heildstæða áætlun fyrir sveitarfélagið.

Fulltrúi frá Landsskrifstofu Staðardagskrár 21 tók þátt í fyrsta vinnufundi með íbúum í apríl 2008 og verða þeir áherslupunktur sem þar komu fram nýttir í samþættingu þessara áætlana.



Mynd 1-1. Skýringarmynd um samþættingu aðalskipulags og Staðardagskrár 21.



1.2 MARKMIÐ AÐALSKIPULAGS OG STAÐARDAGSKRÁR 21

LEIÐARLIÓS

Skipulagið skal stuðla að hagkvæmri þróun byggðar á svæðinu, m.a. með því að skapa sem best skilyrði fyrir atvinnulíf og mannlíf og að gera búsetu á svæðinu eftirsóknarverða.

MEGINMARKMIÐ

Aðalskipulag Skagastrandar 2010-2022 miðast við að sjá fyrir nægu landrými fyrir mismunandi starfsemi á skipulagstímabilinu. Skipulagið hefur jafnframt það markmið að snúa við neikvæðri íbúapróun en það er gert með því að búa enn frekar í haginn fyrir fjölbreytt og gott mannlíf og með því að efla og rækta þá góðu eiginleika sem fylgja búsetu í litlu samfélagi. Markmið skipulagsins er enn fremur að tryggja góðar aðstæður fyrir atvinnulíf, m.a. með framboði góðra lóða.

Nánar eru helstu markmið aðalskipulags þessi ;

- lögð er áhersla á að styrkja heildarmynd Skagastrandar sem bæjar og efla miðsvæði,
- að tryggja öruggt framboð á lóðum, bæði fyrir íbúðar- og atvinnuhúsnæði,
- að búa í haginn fyrir hefðbundið atvinnulíf, sem og efla nýsköpun,
- að styrkja tilfinningu fyrir sögu staðarins með varðveislu gamalla húsa og götumynda,
- lögð er áhersla á að skilgreina mörk þéttbýlis og náttúrlegs umhverfis og efla tengslin þar á milli,
- að þróa ákveðin svæði í byggðinni og nágrenni með það að markmiði að auka aðdráttarafl fyrir ferðamenn,
- að standa vörð um neysluvatn bæjarins sem framtíðarauðlind,
- að draga fram, skilgreina og efla þau umhverfisgæði enn frekar sem fylgja því að búa í litlu samfélagi,

- að bæta umferðaröryggi.

1.2.1 Samráð við íbúa

Fyrsti íbúafundur í tengslum við aðalskipulagsgerðina var haldinn 7. maí 2008. Hann sameinaði umræður vegna vinnu við aðalskipulag sveitarfélagsins og Staðardagskrár 21. Rædd voru viðhorf íbúa til skipulagsgerðarinnar og Staðardagskrá 21 og safnað hugmyndum til stefnumótunar út frá eftirfarandi þáttum;

- íbúar og atvinnumál,
- umhverfi, byggð (dreifbýli og þéttbýli),
- samgöngur og tæknimál,
- félags- og fræðslumál.

Afrakstur fundarins var nýttur til samþættrar stefnumörkunar fyrir aðalskipulagið og Staðardagskrá 21.

Annar íbúafundur um tillögur að aðalskipulagi og Staðardagskrá 21 var haldinn 18. mars 2009. Kynnt voru drög að landnotkun fyrir sveitarfélagið í heild og þéttbýli á Skagaströnd og matslýsing aðalskipulagsins. Enn fremur voru kynntar tillögur að málaflokkum Staðardagskrár og verkefnum innan þeirra. Aðal tilgangur fundarins var að leita eftir ábendingum og athugasemdum og gefa íbúum og hagsmunaaðilum tækifæri til að koma á framfæri hugmyndum og tillögum sem snerta aðalskipulagið og Staðardagskrána.

Þriðji íbúafundurinn var haldinn 1. febrúar 2010. Þar var kynnt tillaga að landnotkun fyrir sveitarfélagið í heild og þéttbýli á Skagaströnd og auk þess umhverfisskýrsla aðalskipulagsins. Megintilgangur fundarins var að gefa íbúum og hagsmunaaðilum tækifæri til að koma á framfæri athugasemdum áður en gengið yrði frá aðalskipulagstillögunni til auglýsingar.



Mynd 1-2. Frá íbúafundi í mars 2009.

1.2.2 Samráð við hagsmunaaðila

Haft var samráð við fjölmarga aðila sem á einn eða annan hátt tengjast þeim þáttum sem aðalskipulagið tekur til. Hér á eftir er gerð grein fyrir samráði sem skilyrt er skv. skipulagsreglugerð, gr. 3.2.

1.2.3 Samráð við stofnanir og fyrirtæki

Samráð við aðila er tengjast eftirfarandi efnisflokkum:

Samgöngur. Haldnir hafa verið samráðsfundir með Vegagerðinni vegna vegamála á öllum stigum skipulagsvinnunnar, einkum hvað varðar nýlagnir vega,

vegtengingar og reiðleiðir. Umsögn fengin frá Siglingastofnun vegna hafnfarsvæðis og sjóvarnargarða.

Náttúruverndarsvæði og aðrar náttúruminjar. Upplýsingar frá Umhverfisstofnun varðandi afmörkun náttúruverndarsvæða og innsend umsögn.

Vatnsból, vatnsvernd og verndarsvæði strandmengunar og mengunar í ám og vötnum. Samvinna við Heilbrigðiseftirlit Norðurlands vestra varðandi öflun neysluvatns til framtíðar á svæðinu og afmörkun verndarsvæða vatnsbóla. Ennfremur um verndarsvæði vegna strandmengunar og mengunar í ám og vötnum. Samráð við Orkustofnun vegna afmörkunar á vatnsverndarsvæðum.

Friðlýstar minjar og skráning fornminja. Samráð við Minjavörð Norðurlands vestra um fornleifaskráningu í sveitarfélaginu. Umsögn Minjavarðar barst samhliða gerð aðalskipulags var unnið að skráningu fornleifa á Skagaströnd og er niðurstöður þeirrar skráningar fylgigögn skipulagsins.

Efnistökusvæði. Samráð við Vegagerðina varðandi efnistöku og afmörkun efnistökusvæða.

Veitur. Samráð við Landsnet hf. um meginflutningskerfi raforku og við Rarik um dreifikerfi raforku.

Samráð við nágrannasveitarfélög. Samráð var haft við Skagabyggð um vatnsverndarsvæði, landnotkun á sveitarfélagsmörkum, vegatengingar og sveitarfélagsmörk og við Skagafjörð um sveitarfélagsmörk.

Hitaveita. Samráð haft við Hitaveitu Blönduós/RARIK, Húnavatnshrepp og Skagabyggð vegna lagningar hitaveituæðar.

Skógrækt, umsögn Skógræktar ríkisins fyrir auglýsingu.

Kirkjugarðar umsögn Kirkjugarðsráðs fyrir auglýsingu..

1.3 FYRIRLIGGJANDI SKIPULAGSÁÆTLANIR OG AÐRAR ÁÆTLANIR

Fyrir liggja nokkrar eldri skipulagsáætlanir á Skagaströnd. Gildandi aðalskipulag er frá 1988 en fyrst var staðfest aðalskipulag árið 1946. Skipulagið frá 1946 var



endurskoðað 1958, 1960 og 1971. Hér á eftir fer yfirlit yfir helstu gildandi skipulög og áætlanir.

- Aðalskipulag Skagastrandar 1988-2008, staðfest af ráðherra 28. júní 1989. Við gildistöku Aðalskipulags Skagastrandar 2010-2022 mun falla úr gildi Aðalskipulag Skagastrandar 1988-2008.
- Aðalskipulagsbreyting 2004, vegna frístundabyggðar við Hólaberg. Staðfest af umhverfisráðherra 2004.
- Svæðisskipulag Austur Húnavatnssýslu 2004-2016, staðfest af ráðherra 2005.

Aðalskipulag Skagastrandar 2010-2022 tekur mið af og byggir á grunni þeirrar stefnumörkunar sem fram kemur í svæðisskipulagi Austur Húnavatnssýslu 2004-2014 en leiðir eftir sem áður til nokkurra breytinga á stefnumörkun svæðisskipulagsins varðandi landnotkun innan sveitarfélagsins Skagastrandar. Helstu frávík frá Svæðisskipulaginu eru að lögð er til breyting á Skagastrandarvegi. Gerð er breyting á afmörkun þéttbýlis, vatnsverndarsvæðis og efnistökusvæðis. Þegar fyrir liggur aðalskipulag fyrir þau sveitarfélög sem eiga aðild að svæðisskipulaginu er fyrirhugað að fella úr gildi Svæðisskipulag Austur Húnavatnssýslu 2004-2016.

- Ægisgrund, lóðir opinberra bygginga. Deiliskipulag samþykkt 2005.
- Hólaberg, deiliskipulag frístundabyggðar, samþykkt 2004 í sveitarstjórn en hefur ekki verið birt í B-deild Stjórnartíðinda.

Aðrar áætlanir

Í Samgönguáætlun 2007-2010 kemur fram að fyrirhugaðar eru hafnarbætur á Skagaströnd sem felast í endurbyggingu Ásgarðs og lengingu viðlegukants.

Í Samgönguáætlun 2007 - 2010 er grunnet vegakerfis skilgreint, þar segir: „Grunnet vegakerfisins nær til allra byggðakjarna með um það bil 100 íbúa eða fleiri. Það nær jafnframt til þeirra staða sem eru mikilvægastir fyrir félagslega og efnahagslega þróun íslensks samfélags þ.m.t. fyrir flutninga fólks og vöru, ferðaþjónustu og flutninga til og frá landinu. Netið er samfelld, liggur um þéttbýlisstaði þar sem svo háttar til og helstu samgönguæðar í stærstu þéttbýlisstöðum teljast til netsins. Til grunnnetsins teljast einnig helstu flugvellir

og flugleiðir, helstu hafnir, ferju- og siglingaleiðir meðfram ströndinni og inn í hafnir. Á sama hátt teljast siglingaleiðir og flugleiðir til og frá landinu til grunnnets samgöngukerfisins“.

Á *Vegaáætlun* tilheyra Skagastrandarvegur og Þverárfjallsvegur báðir grunnneti vegakerfis.

Næsti flugvöllur sem tilheyrir grunnneti flugvalla er Sauðárkróksflugvöllur en leið þangað hefur styst mjög með tilkomu Þverárfjallsvegar. Á Blönduósi er sjúkraflytningaflugvöllur.

Skagastrandarhöfn er skilgreind í grunnneti hafna en fjallað er um hana í kafla 3.1.6.

1.4 AFGREIÐSLA EFTIR AUGLÝSINGU (SBR. 9. GR. LAGA NR. 105/2000)

Við gerð Aðalskipulags Skagastrandar 2010-2022 var þess gætt að við ákvarðanatöku og við stefnumótun væri sjálfbær þróun höfð að leiðarljósi. Til þess að styrkja það enn frekar var farið í að samþætta Aðalskipulagið og Staðardagskrá sem talið er að komi báðum áætlunum til góða og styrki heildarniðurstöðuna þar sem sjálfbær þróun er leiðarljós beggja áætlanna. Með sjálfbærri þróun eru tengslin á milli hagrænnar þróunar, félagslegs jafnréttis og umhverfisverndar gerð gegnsæ. Lýðræðið er styrkt með þátttöku almennings og umbætur verða á milli mismunandi leikmanna í samfélaginu, þvert á málaflokka. Með þessu móti verður ákvörðunartaka markvissari og viðhorf og hagsmunir almennings eru virtir. Ákveðið var að setja afrakstur vinnunnar fram í sameiginlegri greinargerð þannig að framsetning stefnumörkunar verði skýrari og einfaldari. Ennfremur auðveldar það sveitarstjórn ákvörðunartöku og eftirfylgni að hafa eina sameinaða greinargerð.

Valkostir voru skoðaðir varðandi íbúðarbyggð. Horft var til þéttingu byggðar og hvar ætti að taka frá ný svæði. Núllkostur var einnig metinn þ.e. að byggð þróist áfram miðað við þróun síðastliðinna ára þar sem íbúum hefur verið að fækka um 2% að jafnaði sl. 10 ár.



Við auglýsingu og kynningu aðalskipulagsins bárust tvær athugasemdir og ekki þótti ástæða til að breyta tillögunni að lokinni auglýsingu vegna þeirra. Umsagnir bárust frá eftirtöldum aðilum og brugðist var við þeim þar sem við átti:

Kirkjugarðsráð, Skógrækt ríkisins og Orkustofnun gerðu engar athugasemdir við tillöguna. Skagabyggð og Sveitarfélagið Skagafjörður gerðu athugasemdir við sveitarfélagamörk sem voru leiðrétt í góðu samráði. Gerðar voru lagfæringar á texta m.t.t. athugasemda Minjavarðar Norðurlands vestra þar sem laganúmer núgildandi Þjóðminjalaga var leiðrétt. Umfjöllun um náttúruvá var bætt vegna umsagnar Siglingastofnunar þar sem bætt var við umfjöllun um sjávarflóð og gert var grein fyrir núverandi og fyrirhuguðum varnargörðum á uppdrætti og í greinargerð. Umsögn Umhverfisstofnunar leiddi til þess að texti var lagfærður en gert var grein fyrir 10. gr. reglugerðar nr. 583/2000 um innflutning, ræktun og dreifingu útlendra plöntutegunda. Þar er bent á að Öll ræktun útlendra tegunda hér á landi er óheimil á friðlýstum svæðum, á landslagsgerðum er njóta sérstakrar verndar og alls staðar ofan 500 metra hæðar yfir sjó. Gerðar voru lagfæringar á greinargerð og uppdrætti m.t.t. til athugasemda Skipulagsstofnunar dags. 20. október 2010. Bætt var við samantekt um fornleifar sem settar voru fram í viðauka 1. Lagfærður var texti í umfjöllun um hafnarsvæði, sorpförgunarsvæði, svæði fyrir frístundabyggð.

Ekki var talin þörf á stefnubreytingu eða sérstökum mótvægisáðgerðum vegna aðalskipulagsins enda umhverfisáhrif talin óveruleg í öllum þáttum sem metnir voru fyrir utan áhrif á samfélag sem talin voru jákvæð. Ekki var heldur talin þörf á sérstakri vöktun vegna umhverfisáhrifa aðalskipulagsins annarri en þeirri sem annarsvegar er stunduð tengt rekstri einstakra fyrirtækja í samræmi við starfsleyfi fyrir viðkomandi rekstur og hinsvegar það yfirlit um þróun samfélagsins sem skoðað er við endurskoðun aðalskipulags, s.s. um íbúabróun, þróun byggðar og þróun og samsetningu atvinnulífs.

1.5 KORTAGRUNNAR OG UPPDRÆTTIR

Skipulagsgögnin eru unnin á stafræna kortagrunna frá Landmælingum Íslands í mkv. 1:50.000.

Auk skipulagsuppdráttar er skipulagsáætlunin sett fram á nokkrum séruppdráttum til þess að skýra forsendur og helstu þætti aðalskipulagsins. Skipulagsuppdrættir eru þessir:

- Sveitarfélags- og þéttbýlisuppdráttur, mkv. 1:10.000 og 1:50.000.
- Til þess að auðvelda lestur skipulagsgagna eru helstu efnisþættir aðalskipulags dregnir saman til skýringar á sérstökum þemauppdráttum í mkv. 1:250.000. Þemauppdrættirnir eru eftirfarandi og eru aftast í greinargerðinni:
 - I. Verndarsvæði
 - II. Samgöngur

Skipulagsuppdrættir gilda ef ósamræmi er milli þemauppdráttar og skipulagsuppdráttar.

Norðurmörk sveitarfélagsins voru leiðrétt í samráði við oddvita Skagabyggðar. Sveitarfélagsmörk við Skagafjörð eru óviss en samráð er milli sveitarfélaganna um niðurstöðu. Jarðamörk eru frá Nýttjalandi og eru einvörðungu til skýringar.

2 MEGINÞÆTTIR SKIPULAGSÁÆTLUNAR OG STAÐARDAGSKRÁR 21

Í megindráttum geta ferli aðalskipulags og staðardagskrár farið saman. Fyrst eru viðfangsefni og vandamál skilgreind (stöðumat og meginforsendur), þá eru sett fram markmið (meginmarkmið og stefnumið í einstökum málaflokkum) og síðan gert ráð fyrir framfylgd stefnunnar með framkvæmdaáætlun en þar skilur að milli aðalskipulags og staðardagskrár, þar sem ekki er gert ráð fyrir að framkvæmdaáætlun sé hluti af aðalskipulagi heldur að hún sé unnin í framhaldi af því til að framfylgja stefnu þess. Staðardagskrá getur sem framkvæmdaáætlun verið liður í að framfylgja stefnu aðalskipulags. Skörun viðfangsefna staðardagskrár og aðalskipulags þýðir líka að úttekt á stöðu og þróun málaflokka og sveitarfélagsins í heild vegna annarrar áætlunarinnar nýtist fyrir hina og öfugt. Sama á við markmið sem sett eru fram. (Sjá mynd 1.1.) Aðalskipulag er



ennfremur bindandi skipulagsáætlun og grundvöllur deiliskipulags og að því leyti frábrugðin staðardagskrá.

2.1 LÝSING AÐALSKIPULAGS

Hér verður stutt samantekt um megindrætti í landnotkun á einstökum svæðum í sveitarfélaginu. Skipulagsuppráttur fyrir sveitarfélagið í heild er í mkv. 1:50.000 og upprættir fyrir þéttbýli á Skagaströnd er í mkv. 1:10.000. Auk þess eru skýringarupprættir felldir inn í greinargerðina en þeir eru einvörðungu til skýringar. Hver landnotkunarflokkur hefur sinn ákveðna lit og tákna á upprætti og gilda þær reglur og viðmiðanir sem lýst er nánar í greinargerð. Vegna mælikvarða á sveitarfélagsupprætti eru svæði sem eru 5 ha eða minni táknuð með hring en ekki afmörkuð. Lýsing á starfsemi á einstökum svæðum er samkvæmt núverandi notkun og er ekki bindandi umfram ákvæði skipulags- og byggingarlaga og skipulagsreglugerðar.

2.2 MEGINÞÆTTIR AÐALSKIPULAGS

Landnotkun í þéttbýli sveitarfélagsins, er megin viðfangsefni Aðalskipulagsins 2008 – 2020. Tvennt kemur til að draga úr vægi dreifbýlishluta sveitarfélagsins; landbúnaður sem atvinnugrein er einungis í smáum stíl í sveitarfélaginu og í öðru lagi að sveitarfélagið telst ekki landmikið. Austurhluti sveitarfélagsins, inn Hrafnadal og norður er að stórum hluta fjarsvæði vatnsverndar.

Á Skagaströnd er sjávarútvegur undirstöðuatvinnugrein enda byggðist staðurinn upp vegna útgerðar og vinnslu sjávarafurða. Iðnaður og þjónusta eru einnig mikilvægar atvinnugreinar á Skagaströnd.

Gert er ráð fyrir að styrkja miðbæ Skagastrandar sem miðstöð verslunar og þjónustu.

Spákonufellshöfði var friðlýstur samkvæmt Náttúruverndarlögum sem fólkvangur árið 1980. Markmiðið með friðlýsingu Höfðans er að vernda svæðið til útivistar, náttúruskoðunar og fræðslu. Verndargildi svæðisins byggir á því að landslag og náttúrufar, sérstaklega jarðmyndanir, eru mjög fjölbreytt og eru þar m.a. mikilvægar minjar.

Skagaströnd á sér langa og merka sögu sem verslunarstaður, Höfðakaupstaður og Hólanes voru um tíma tveir verslunarstaðir.

2.3 SÉRTÆK VERKEFNI STAÐARDAGSKRÁR 21

Þeir málaflokkar sem teknir eru fyrir innan marka Staðardagskrár 21 voru valdir af nefnd sem fjallaði um málið. Var þar um að ræða bæði efnahagslega, félagslega og umhverfislega þætti. Jafnframt var stuðst við þau atriði sem komu fram hjá íbúum sveitarfélagsins á kynningarfundum sem haldinn var í upphafi skipulagsferlisins.

Í mörgum tilfellum tengjast þau verkefni, sem þarna komu fram, einhverjum af þeim landnotkunarflokkum sem teknir eru fyrir á skipulagsupprætti og er fjallað um þau í greinargerðinni samkvæmt því.

Hluti markmiða í málaflokkum um málefni barna og unglinga, umhverfisfræðslu, atvinnulíf, auðlindanotkun og stofnanir sveitarfélagsins er ekki hægt að setja undir almenna stefnumörkun aðalskipulagsins og eru því skilgreind sem sértæk verkefni staðardagskrár.

2.3.1 Atvinna

MARKMIÐ:

- Að í sveitarfélaginu sé öflugt atvinnulíf.
- Að lögð verði áhersla á uppbyggingu iðnaðar og þjónustu.
- Að byggja sérstaklega upp atvinnu í tengslum við ferðamennsku, menningu, menntun og sögu.
- Að auðlindir sjávar verði áfram einn af grunnum atvinnulífs sveitarfélagsins.
- Að atvinnulíf byggji á atriðum eins og úrvinnslu, rannsóknnum og upplifun.
- Að uppbygging ferðaþjónustu verði eflað enn frekar.

**LEIÐIR:**

- Stuðlað verði að tengingu atvinnulífsins við nemendur í byggðarlaginu á öllum skólastigum, m.a. með raungreinakennslu.
- Lögð verði áhersla á rannsóknarverkefni fyrir háskólanema. Fyrirtæki og aðrir aðilar á svæðinu vinni sameiginlega að þessu verkefni. Komið verði á samstarfi við erlenda aðila um uppbyggingu rannsóknatengdra fyrirtækja.
- Fyrirtæki á svæðinu efli samstarf sín á milli, til að búa til nýjar tengingar og virkja nýjar hugmyndir að verkefnum.
- Unnið verði að uppbyggingu atvinnulífs sem byggir á sérþekkingu starfsfólks.
- Kannaðir verða möguleikar á aukinni rannsóknatengdri starfsemi sem leiði til verðmætasköpunar.
- Sérstaða þéttbýlisins sem sjávarþorps verði nýtt við atvinnuuppbyggingu, s.s. rannsóknir tengdar hafi, aðstaða til listsköpunar með tengingu við sjóinn og ferðaþjónusta sem byggir á upplifun af hafinu.
- Unnið verði að uppbyggingu lítilla fyrirtækja/eininga í sveitarfélaginu, sem geti vaxið smám saman og mannauður byggst í kringum þau. Sprotafyrirtæki verði hvött til að setjast að á svæðinu og leitað leiða til stuðnings við þau.
- Stutt verði við atvinnugreinar sem byggja á menningu staðarins og listsköpun. Fræðasetur Háskóla Íslands á Norðurlandi vestra verði með starfsstöð á Skagaströnd.
- Leitað verði leiða til nýtingar umhverfisvænna orkugjafa.
- Gerð verði úttekt á styrkleikum og veikleikum ferðaþjónustu á svæðinu, jafnframt því sem tækifæri í tengingu við önnur fyrirtæki í sveitarfélaginu, s.s. Nes listamiðstöð, Spákonuarf og Kántrýbæ, verði greind.
- Áfram verði unnið að verkefnum tengdum sjálfbærri, náttúrutengdri ferðaþjónustu.

2.3.2 Málefni fjölskyldunnar**MARKMIÐ:**

- Vel sé búið að öllum aldurshópum í sveitarfélaginu.
- Áfram verði rekin jákvæð uppeldis- og skól Stefna í leikskóla og grunnskóla .
- Að auka og styrkja félagslegt öryggisnet íbúanna.

LEIÐIR:

- Stutt verði við aukna menntun (endurmenntun og símenntun) starfsmanna sem sinna verkefnum á sviði uppeldis- og kennslufræða,
- Lögð verði áhersla á hvatningu, stuðning og aðstoð við fullorðinsfræðslu íbúanna. Í því skyni verði Námsstofa Skagastrandar eflid og þjónusta hennar styrkt, bæði með starfsmannahaldi og samningum við mennta- og fræðslustofnanir.
- Félagslegt öryggisnet sveitarfélagsins verði styrkt, m.a. með samstarfi sveitarfélaga í Austur-Húnavatnssýslu um félags- og skólapijónustu og málefni fatlaðra.
- Lögð verði áhersla á íþrótt- og tómstundastarf allra aldurshópa sveitarfélagsins. Í því skyni verði leitast við að skapa sem breiðastan grundvöll íþrótt- og áhugamannafélaga sem hafi fjölbreytt og áhugavert starf í boði.
- Lögð verði aukin áhersla á styrkingu samgangna milli sveitarfélaga í A-Hún. og Skagafirði, m.a. með almenningssamgöngum.
- Stutt verði við aukin tengsl listamiðstöðvar, rannsóknarseturs og grunn- og leikskóla sveitarfélagsins með það að markmiði að auka fjölbreytni og innihald list- og raungreina skólanna.
- Uppeldis- og skól Stefna sveitarfélagsins verði eflid til að tryggja sem bestan árangur.
- Áhersla verði lögð á öflugt forvarnarstarf í sveitarfélaginu.
- Félags- og íþróttastarf eldri borgara verði eft.



2.3.3 Útivist og hreyfing

MARKMIÐ:

- Stuðlað sé að aukinni hreyfingu og útivist í sveitarfélaginu
- Leitast verði við að skapa íbúum sem bestar aðstæður til að stunda útivist.

2.4 LEIÐIR:

- Gönguleiðir og göngustígar myndi greiðar og áhugverðar leiðir um byggð og óbyggð svæði í sveitarfélaginu. Sama gildi um reiðleiðir og hjólaleiðir.
- Íþróttaaðstaða, bæði innan dyra og utan, verði sem best og fjölbreyttust.
- Lögð verði áhersla á að styðja við íþrótt- og áhugahópa um hvers kyns holla hreyfingu og útivist.
- Ungmennastarf verði reglulega metið í sveitarfélaginu til að tryggja að framboð sé ávallt í samræmi við þarfir og óskir íbúa.
- Göngu- og reiðleiðir innan sveitarfélagsins verði reglulega kynntar fyrir íbúum.
- Vetrarbrautin verði lýst til að auka nýtingarmöguleika yfir vetrarmánuðina.

2.4.1 Náttúra og umhverfi

MARKMIÐ:

- Umhverfið jafnt í þéttbýlinu og utan þess sé vistlegt og aðlaðandi þar sem áhersla verði lögð á að verja óspillta náttúru og dýralíf fyrir óþarfa ágangi.
- Lögð verði áhersla á snyrtilega byggð og fagurfræðileg sjónarmið höfð að leiðarljósi við frágang og útlit opinberra bygginga.
- Áhersla verði lögð á ræktun skjólbelta í jaðri byggðarinnar og á opnum svæðum í þéttbýlinu.

LEIÐIR:

- Gerð verði áætlun um uppbyggingu og gerð miðbæjarkjarna.

- Lögð áhersla á aðstöðu fyrir fólk til að staldra við og njóta útiveru og umhverfis bæði innan þéttbýlis og utan.
- Hólanes verði skipulagt sem menningar- og safnasvæði
- Upplýsingar um sögu gamalla húsa verði gerðar aðgengilegar og byggðin merkt eftir því sem kostur er.
- Íbúar verði hvattir til að hugsa vel um hús sín og lóðir.
- Athafna- og geymslusvæði fyrir úrgang og hliðstæða starfsemi verði afmörkuð og skermuð af.

2.4.2 Úrgangsmál

MARKMIÐ:

- Að meðhöndlun úrgangs í sveitarfélaginu verði með því besta sem gerist á landinu.
- Að urðun úrgangs verði í algjöru lágmarki og flokkun úrgangs til endurvinnslu verið almenn í sveitarfélaginu.
- Að íbúum verði gert auðvelt að koma úrgangi til endurnotkunar og endurnýtingar.

LEIÐIR:

- Jarðgerð á lífrænum úrgangi verði aukin. Kannað verði hvort miðlæg jarðgerð sé möguleg og/eða hvort stuðla eigi að aukinni heimajarðgerð.
- Lífrænn úrgangur, sem borist hefur á urðunarstað, verði nýttur sem áburður.
- Íbúar geti keypt tilbúna, blandaða mold í sveitarfélaginu. Meðal annars verði lífrænn áburður sem fellur til nýttur í slíka blöndu.
- Reglulega séu kannaðir möguleikar á að nýta fiskúrgang sem fellur til í sveitarfélaginu, annað hvort í fóður eða til jarðgerðar.



2.4.3 Skógrækt

MARKMIÐ:

- Að trjágróður setji sterkari svip á byggðina og umhverfi hennar en verið hefur og skapi meira skjól.
- Að trjágróður skapi þægilegt umhverfi til útivistar og heilsuræktar.
- Að í skipulagi skógræktar sé tekið tillit til mismunandi hagsmunahópa.

LEIÐIR:

- Áfram verði unnið að gróðursetningu á þeim stöðum sem hafa verið skipulögð eða tekin til skógræktar, m.a. í Spákonufelli. Lögð verði áhersla á samstarf Vinnuskólans og skógræktarfélagins við skógræktarverkefni.
- Skógræktarfélag staðarins verði virkjað og hlutverk þess verði m.a. að hugsa um skógræktarsvæði í fjallinu, s.s. grisjun og gerð göngustíga.
- Í skógarreiti nærri byggð verði skilgreint hvaða trjategundum skuli planta og hvaða tegundir víki. Við þær skilgreiningar verði m.a. litið til sjónrænna áhrifa trjágróðurs á annað náttúruvar. .
- Unnið verði að grisjun og tiltekt í skógarreit við Spákonufellshöfða.
- Gróðursettur verði trjágróður meðfram aðkomu að byggðinni sem geti myndað eins konar trjágöng.
- Á tjaldsvæði verði skjólbeltaræktun aukin til að skapa hlýlegra umhverfi og betri aðstæður til tjaldvistar.
- Unnið verði að gróðursetningu í skipulagðan gróðurkraga umhverfis byggðina, þannig að hann skapi raunverulegt skjól.
- Unnið verði að ræktun skjólbelta innan sveitarfélagsins, sem tengist gróðurkraga umhverfis byggðina. Við skipulag þeirra verði tekið tillit til mismunandi hagsmunahópa, s.s. göngufólks, hestamanna, ökumanna og frístundabænda.

- Skipulögð verði svæði þar sem íbúar geta sjálfir plantað trjám og tekið þau í fóstur. Þar getur m.a. verið um að ræða svæði innan hins skipulagða gróðurkraga eða á öðrum skógræktarsvæðum.

3 ÞÉTTBÝLI

3.1 ATVINNA

3.1.1 Miðsvæði

MIÐSVÆÐI

Á miðsvæðum skal fyrst og fremst gera ráð fyrir verslunar- og þjónustustarfsemi og stjórnýslu sem þjónar heilu landsvæði, þéttbýlisstað eða fleiri en einu bæjarhverfi, s.s. verslunum, skrifstofum, þjónustustofnunum, veitinga- og gistihúsum, menningarstofnunum og hreinlegum iðnaði. Þar sem aðstæður leyfa má á miðsvæðum gera ráð fyrir íbúðarhúsnæði, sérstaklega á efri hæðum bygginga (Sjá einnig gr. 4.4 í skipulagsreglugerð).

MARKMIÐ:

Miðsvæði Skagastrandar skal þjóna öllu sveitarfélaginu sem miðstöð menningar, stjórnýslu og verslunar. Skapa skal miðsvæðinu sérstöðu í bæjarmyndinni þar sem áhersla verður lögð á þéttari byggð, skjól og rýmismyndun. Beina skal allri verslun og þjónustu á miðbæjarsvæðið til að hraða uppbyggingu þess. Ásýnd miðbæjar verði fegrud með gróðri og vönduðum yfirborðsefnum.

LEIÐIR:

- Áhersla verði lögð á vandaðan frágang og aukna notkun gróðurs meðfram götum á miðbæjarsvæði og aukin áhersla á umhverfisleg gæði.
- Vanda verði til frágangs við aðkomugötu inn í bæinn með stígagerð og gróðri.



- Í deiliskipulagi verði gerð kvöð um notkun gróðurs við bílastæði og opin svæði.

Svigrúm verði fyrir breytingar á núverandi húsnæði og nýbyggingar sem falla að yfirbragði og þéttleika núverandi byggðar og hlutverki svæðisins sem miðkjarna.

Leitast verði við að fylla í eyður þar sem tækifæri er til og að beina nýrri verslun og þjónustu á miðsvæðið.

Stuðlað verði að aðlaðandi ásýnd byggðarinnar og áhersla lögð á að frágangur á svæðinu sé vandaður, s.s. hvað varðar yfirborðsefni, gróður og lýsingu. Á skipulagsupprætti fær miðsvæði dökkgulan lit. Eftirfarandi svæði á Skagaströnd eru skilgreind sem miðsvæði:

Nr.	Heiti svæðis	Lýsing
M1	Hólanes	Á svæðinu er veitingahús og skemmtistaður (Kántrýbær), póstafréiðsla, bensínstöð, banki og íbúðir. Stærð svæðis 0,6 ha.
M2	Hólanes	Á svæðinu er m.a. íbúðir, listamiðstöð, sófn, Bjarmanes og Árnes. Stærð svæðis 1,4 ha.
M3	Hólanes	Á svæðinu eru íbúðir. Stærð svæðis 0,6 ha.

Nýtingarhlutfall á miðsvæðum skal almennt vera að meðaltali um 0,2-0,6.



Mynd 3-1. Kántrýbær og Höfði.

3.1.2 Verslun og þjónusta

VERSLUNAR- OG ÞJÓNUSTUSVÆÐI

Á verslunar- og þjónustusvæðum skal einkum gera ráð fyrir verslunum og þjónustustarfsemi, m.a. ferðaþjónustu. Þar sem aðstæður leyfa má gera ráð yfir íbúðum á verslunar- og þjónustusvæðum, sérstaklega á efri hæðum nýbygginga. (Sjá einnig gr. 4.5 í skipulagsreglugerð).

MARKMIÐ:

Lögð verði áhersla á eflingu og uppbyggingu á verslun og þjónustu m.a. með eflingu ferðaþjónustu á Skagaströnd. Stuðla skal að fjölbreytileika varðandi



gistimöguleika, veitingar og afþreyingu tengda náttúru og menningu. Grundvöllur ferðaþjónustunnar verði styrktur með því að varðveita gæði náttúru og menningarlandslags.

LEIÐIR:

- Gefið er eðlilegt svigrúm fyrir þróun á verslunar- og þjónustustarfsemi.
- Deiliskipulagsskilmálar fyrir verslunar- og þjónustuhúsnæði miði að gæðum húsnæðis og vönduðu yfirbragði byggðar.
- Stuðlað verði að aðlaðandi ásýnd og áhersla lögð á vandaðan umhverfisfrágang.
- Við skipulag byggðar og hönnun bygginga verði þess gætt að starfsemi geti þróast og breyst og hús og svæði nýst til annarra nota en upphaflega var áætlað. Þannig sé stuðlað að sveigjanleika og lífvænleika byggðarinnar.

Á skipulagsupprætti fær verslunar- og þjónustusvæði ljósgulan lit. Þar er fyrst og fremst gert ráð fyrir verslunum og þjónustustarfsemi. Eftirfarandi svæði á Skagaströnd eru skilgreind sem verslunar- og þjónustusvæði:

Nr.	Heiti svæðis	Lýsing
V1	Kaupfélagsreitur	Á svæðinu er verslun. Svigrúm fyrir breytingar á svæðinu og fyrir nýbyggingar, sem falla að nýtingu, yfirbragði og þéttleika núverandi byggðar. Stærð svæðis 0,25 ha.
V2	Útbær	Á svæðinu er gert ráð fyrir hóteli og tengdri starfsemi. Stærð svæðis 2 ha.
V3	Skíðaskáli	Skíðaskáli er leigður út til gistingar .

Nýtingarhlutfall á verslunar- og þjónustusvæðum skal almennt vera að meðaltali um 0,2-0,6.

3.1.3 Svæði fyrir þjónustustofnanir

ÞJÓNUSTUSVÆÐI

Á skipulagsupprætti fá svæði fyrir þjónustustofnanir appelsínugulan lit. Þjónustustofnun getur m.a. verið skóli, leikskóli, heilsugæslustöð og kirkjustaður. (Sjá einnig gr. 4.# í skipulagsreglugerð).

MARKMIÐ:

Þjónustustofnanir verði í góðum tengslum við íbúðahverfi og nýtist þannig sem útivistarsvæði. Félagsleg þjónusta verði sem mest miðsvæðis og aðgengileg öllum íbúum.

LEIÐIR:

- Öruggar gönguleiðir og bætt aðgengi verði að þjónustustofnunum.

Á skipulagsupprætti fá svæði fyrir þjónustustofnanir appelsínugulan lit. Nýtingarhlutfall á verslunar- og þjónustusvæðum skal almennt vera að meðaltali um 0,2-0,6. Eftirtalin svæði fyrir þjónustustofnanir eru á Skagaströnd:

Nr.	Heiti svæðis	Lýsing
S1	Höfðaskóli	Svæðið tekur einnig til tveggja íbúðarhúsalóða. Æskilegt er talið að eiga þess kost að nýta þær fyrir starfsemi tengda ofangreindum stofnunum til framtíðar. Aðalskipulagið gefur svigrúm fyrir þá nýtingu og þær breytingar sem nýting svæðisins fyrir skóla- og rannsóknarstofnanir og íþróttaiðkun kallar á. Stærð svæðis 1,6 ha.
S2	Dvalarheimili	Á svæðinu er dvalarheimili, heilsugæsla og apótek. Svigrúm er fyrir breytingar á núverandi húsnæði og nýbyggingar sem falla að nýtingu svæðisins fyrir þjónustustofnun. Stærð svæðis 0,7 ha.



S3	Kirkja	Hólaneskirkja á Skagaströnd . Stærð svæðis 0.13 ha.
S4	Stjórnsýslureitur	Á svæðinu er skrifstofa sveitarstjórnar Skagastrandar, Vinnumálastofnun, skrifstofur og hárgreiðslustofa. Svigrúm er fyrir breytingar á svæðinu. Stærð svæðis 0,6 ha.
S5	Þjónustureitur	Á svæðinu er rafstöðvarhús og áhaldahús. Svigrúm fyrir breytingar á núverandi húsnæði og nýbyggingar, sem falla að nýtingu svæðisins fyrir þjónustustofnun. Stærð svæðis 0,3 ha.
S6	Tónlistarskóli	Á svæðinu er tónlistarskóli. Stærð svæðis 0,1 ha. Svæðið er fullbyggt.
S7	Félagsheimili	Á svæðinu er félagsheimili. Svigrúm er fyrir breytingar á núverandi húsnæði og nýbyggingar sem falla að nýtingu svæðisins fyrir þjónustustofnun. Stærð svæðis 1,3 ha.
S8	Leikskóli	Á svæðinu er leikskólinn Barnaból. Svigrúm er fyrir breytingar á núverandi húsnæði og nýbyggingar sem falla að nýtingu svæðisins fyrir þjónustustofnun. Stærð svæðis 0,3 ha.
S9	Sundlaug	Á svæðinu er sundlaug og spennistöð. Stærð svæðis er 0,7 ha.
S10	Slökkvilið	Á svæðinu er slökkvistöð. Stærð svæðis 0,3 ha.



Mynd 3-2. Hólaneskirkja (Mynd: Sigurður Sigurðarson)



3.1.4 Athafnasvæði

ATHAFNASVÆÐI

Á athafnasvæðum er gert ráð fyrir atvinnustarfsemi þar sem lítil hætta er á mengun, s.s. léttum iðnaði, vöruheymslum, hreinlegum verkstæðum og umboðs- og heildverslunum. Almennt skal ekki gera ráð fyrir íbúðum á athafnasvæðum. Þó er unnt að gera ráð fyrir íbúðum tengdri starfsemi fyrir-tækja s.s. fyrir húsvæði (Sjá einnig gr. 4.5 í skipulagsreglugerð).

MARKMIÐ:

Lögð verður áhersla á að skapa góðar umhverfisaðstæður fyrir fyrirtæki sem byggja á sérstöðu svæðisins. Stuðlað verði að aðlaðandi ásýnd og áhersla lögð á vandaðan umhverfisfrágang á athafnasvæðum.

LEIÐIR:

- Við skipulag svæðis og hönnun bygginga verði þess gætt að starfsemi geti þróast og breyst og hús og svæði nýst til annarra nota en upphaflega var áætlað. Þannig sé stuðlað að sveigjanleika og lífvænleika byggðarinnar.
- Fjölbreytt framboð athafnalóða fyrir mismunandi fyrirtæki.

Athafnasvæði eru sýnd með ljósgráum lit. Nýtingarhlutfall á athafnasvæðum skal almennt vera að meðaltali um 0,3 - 0,6.

Nr.	Heiti svæðis	Lýsing
A1	Oddagata-Fjörubraut	Svæðið er ætlað undir athafnastarfsemi. Stærð svæðis 2,4 ha.
A2	Oddagata-Fjörubraut	Svæðið er ætlað fyrir blandaða atvinnustarfsemi. Svigrúm er fyrir breytingar á núverandi húsnæði og nýbyggingar sem falla að nýtingu, yfirbragði og þéttleika byggðar við Fjörubraut. Stærð svæðis 2,3 ha.
A3	Vetrarbraut	Svæðið er ætlað undir athafnastarfsemi. Stærð svæðis 1,2 ha.
A4	Mánabraut	Svæðið er ætlað undir athafnastarfsemi. Svigrúm er fyrir breytingar á núverandi húsnæði og nýbyggingar sem falla að nýtingu, yfirbragði og þéttleika núverandi byggðar. Stærð svæðis 1,1 ha.
A5	Strandgata	Svæðið er ætlað undir athafnastarfsemi og hafnsækna starfsemi. Svæðið er fullbyggt. Stærð svæðis 0,3 ha.
A6	Strandgata	Svæðið er ætlað undir athafnastarfsemi og hafnsækna starfsemi. Svigrúm er fyrir breytingar á núverandi húsnæði og nýbyggingar sem falla að nýtingu, yfirbragði og þéttleika núverandi byggðar. Stærð svæðis 0,3 ha.
A7	Einbúastígur	Svæðið er ætlað undir athafnastarfsemi. Svigrúm er fyrir breytingar á núverandi húsnæði og nýbyggingar sem falla að nýtingu, yfirbragði og þéttleika núverandi byggðar. Stærð svæðis 0,6 ha.



3.1.5 Iðnaðarsvæði

IÐNAÐARSVÆÐI

Á iðnaðarsvæðum er gert ráð fyrir umfangsmikilli iðnaðarstarfsemi eða starfsemi sem er talin geta haft mengun í för með sér, s.s. verksmiðjum, virkjunum, tengivirkjum, veitustöðvum, skólþælu- og hreinsistöðvum, birgðastöðvum fyrir olíur og móttökustöðvum fyrir úrgang. Íbúðir eru ekki heimilar á iðnaðarsvæðum. Svæðin eru sýnd í dökkgráum lit. (Sjá einnig gr. 4.7 í skipulagsreglugerð).

MARKMIÐ:

Tryggt verði eðlilegt svigrúm fyrir þróun núverandi iðnaðarstarfsemi. Leggja þarf grundvöll að fjölbreyttum iðnaðarfyrirtækjum. Stuðlað verði að aðlaðandi ásýnd og áhersla lögð á vandaðan umhverfisfrágang og yfirbragð.

LEIÐIR:

- Lögð er áhersla á að gott framboð á rúnum iðnaðarlóðum, m.a. til að nýta tækifæri sem tengjast sérstöðu svæðisins og góðri hafnaraðstöðu
- Afmörkun og staðsetning iðnaðarsvæða taki mið af þörfum atvinnulífsins og sjónarmiða um fallega bæjarmynd.

Iðnaðarsvæðin eru sýnd með dökkgráum lit. Nýtingarhlutfall á iðnaðarsvæðum skal almennt vera að meðaltali um 0,2 - 0,5.

Eftirfarandi er yfirlit yfir iðnaðarsvæði:

Nr.	Heiti svæðis	Lýsing
11	Fjörubraut	Svæði undir iðnaðarstarfsemi. Svæðið er í uppbyggingu. Á svæðinu er gert ráð fyrir söfnunarstöð fyrir úrgang og flokkunarstöð. Stærð svæðis 1,5 ha.
12	Oddagata	Svæði undir iðnaðarstarfsemi. Svæðið er í uppbyggingu. Stærð svæðis 1,1 ha.
13	Vetrarbraut	Svæðið er ætlað undir iðnaðarstarfsemi. Stærð svæðis 3,4 ha.
14	Einbúastígur	Svæði undir iðnaðarstarfsemi. Svigrúm er fyrir breytingar á núverandi húsnæði og nýbyggingar, sem falla að nýtingu yfirbragði og þéttleika núverandi byggðar. Stærð svæðis 0,8 ha.
15	Fellsmelar	Móttöku- og endurvinnslustöð fyrir úrgang, s.s. járn, bíla, togvíra o.fl. sem verðu flutt frá svæðinu eftir flokkun og pressun.
16	Spennistöð	Á svæðinu er spennistöð. Stærð svæðis 0,07 ha.



3.1.6 Hafnarsvæði

HAFNARSVÆÐI

Á hafnarsvæðum tengist landnotkun fyrst og fremst hafnsækinni starfsemi, s.s. útgerð, fiskvinnslu og starfsemi tengdri sjóflutningum og skipasmíði eða viðgerðum. Almenn skal ekki gera ráð fyrir íbúðum á hafnarsvæðum. Þó er, í undantekningartilvikum, unnt að gera ráð fyrir íbúðum tengdum starfsemi fyrirtækja, s.s. fyrir húsverði. Hafnarsvæði eru svæði sem heyra undir stjórn viðkomandi hafnarstjórnar. Um skilgreiningu hafnarsvæða, sjá hafnalög og reglugerðir um einstakar hafnir. Svæðin eru sýnd í dökkgráum lit. (Sjá einnig gr. 4.8 í skipulagsreglugerð).

MARKMIÐ:

Tryggt verði eðlilegt svigrúm fyrir þróun hafnarstarfsemi.

LEIÐIR:

- Lögð er áhersla á að gott framboð á lóðum undir hafnsækna starfsemi

Innan hafnarsvæða er unnt að gera óverulegar breytingar á hafnarbakka, bryggjum og landfyllingum án þess að breyta þurfi aðalskipulagi svo fremur að það rúmist innan viðkomandi landnotkunarafmörkunar fyrir hafnarsvæðið, en gera skal grein fyrir slíkum breytingum í deiliskipulagi. Ekki er gert ráð fyrir stækkun hafnarinnar á skipulagstímabilinu. Umfjöllun um varnargarða er í kafla 3.3.5. Hafnarsvæðin eru sýnd með blágráum lit. Nýtingarhlutfall á hafnarsvæðum skal almennt vera að 0.2 – 0.6 .

Nr.	Heiti svæðis	Lýsing
H1	Höfnin	Meðalstór fiskihöfn. Svæðið nýtist til hafnsækinnar atvinnustarfsemi. Svigrúm verði fyrir breytingar á núverandi húsnaði og nýbyggingar sem falla að nýtingu svæðisins fyrir hafnsækna starfsemi. Stuðlað verði að aðlaðandi ásýnd mannvirkja og vönduðum umhverfisfrágangi. Stærð svæðis 6,3 ha.



Mynd 3-3. Frá höfninni á Skagaströnd.



3.1.7 Efnistökusvæði

EFNISTÖKUSVÆÐI

Efnistökuastaðir eru svæði þar sem fram fer eða fyrirhuguð er efnistaka utan þéttbýlis, s.s. malarnám, sandnám, grjótnám, gjallnám eða vikurnám. (Sjá einnig gr. 4.9 í skipulagsreglugerð.)

MARKMIÐ:

Almennt er gert ráð fyrir sem fæstum en tiltölulega stórum efnistökuáætlunum.

LEIÐIR:

- Við veitingu framkvæmdaleyfis verði sett skilyrði um skipulega nýtingu, góða umgengni og frágang að vinnslu lokinni.

Sækja þarf um framkvæmdaleyfi fyrir efnisnámum til sveitarstjórnar, í samræmi við ákvæði skipulags- og byggingarlaga nr. 73/1997. Leyfið er enn fremur háð ákvæðum náttúruverndarlaga nr. 44/1999 og laga nr. 57/1998 og skal leita umsagnar Umhverfisstofnunar áður en framkvæmdaleyfi er gefið út ef ekki er í gildi staðfest aðalskipulag. Eiganda eða umráðamanni eignarlands er þó heimil án leyfis minni háttar efnistaka til eigin nota, nema um sé að ræða jarðmyndanir og vistgerðir sem njóta verndar skv. 37. náttúruverndarlaga, sbr. 47. gr. sömu laga. Þá verður að leita leyfis Umhverfisstofnunar ef um er að ræða efnistöku á svæðum sem eru friðlýst skv. 38. gr. laga um náttúruvernd eða ef efnistakan fer fram á verndarsvæði skv. viðauka laga um mat á umhverfisáhrifum, nr. 106/2000.

- Starfsleyfi.** Heilbrigðiseftirlit Norðurlands veitir starfsleyfi fyrir vinnslu jarðefna, sbr. reglugerð nr. 785/1999, m.s.br., um starfsleyfi fyrir atvinnurekstur sem getur haft í för með sér mengun.
- Áætlun um vinnslu.** Sveitarstjórn geri áætlun um efnistöku í samræmi við gildandi lög. Skv. 48. gr. náttúruverndarlaga skal áður en framkvæmdaleyfi er veitt liggja fyrir áætlun námurétthafa um væntanlega efnistöku þar sem

m.a. skal gerð grein fyrir magni og gerð efnis, vinnslutíma og frágangi efnistökusvæða.

- Mat á umhverfisáhrifum.** Þar sem áætluð efnistaka raskar 50.000 m² (5 ha) svæði eða stærra eða er 150.000 m³ eða meiri er háð mati á umhverfisáhrifum framkvæmda sbr. lög nr.106/2000, viðauka 1. Enn fremur efnistaka þar sem fleiri en einn efnistökuastaður ná til samans yfir 50.000 m² svæði eða stærra. Þá ber framkvæmdaraðila að tilkynna Skipulagsstofnun um fyrirhugaða efnistöku skv. 6. gr. sömu laga og viðauka 2, þegar um er að ræða efnistöku sem raskar 25.000 m² (2.5 ha) svæði eða stærra eða ef magn jarðefna er 50.000 m³ eða meira. Enn fremur ef um er að ræða efnistöku á verndarsvæðum.
- Áhrif á lífríki vatna.** Leyfi Matvælastofnunar þarf að liggja fyrir efnistöku sem getur haft áhrif á lífríki veiðivatna, sbr. 33. gr. laga nr. 61/2006 um lax- og silungsveiði en þar segir: „Sérhver framkvæmd í eða við veiðivatn, allt að 100 metrum frá bakka, sem áhrif getur haft á fiskigegnd þess, afkomu fiskistofna, aðstæður til veiði eða lífríki vatnsins að öðru leyti, er háð leyfi Landbúnaðarstofnunar.“ Heilbrigðisnefndir veita starfsleyfi fyrir vinnslu jarðefna, sbr. reglugerð nr. 785/1999, m.s.br., um starfsleyfi fyrir atvinnurekstur sem getur haft í för með sér mengun.

Eftirfarandi yfirlit yfir efnistökusvæði sem eru núverandi efnistökusvæði. Ekki er gert ráð fyrir að opna nýjar námur á skipulagstímabilinu.

Nr.	Heiti	Lýsing	Stærð ha/magn	Jörð
E1	Fellsmelar	Möl	0,8/<5.000 m ³	Spákonufell
E2	Fellsmelar	Möl	1,3/<5.000 m ³	Spákonufell
E3	Austan þjóðvegur	Möl	1,0/<5.000 m ³	Spákonufell



E4	Norðan reiðvallar	Möl	0,8/<5.000 m ³	Spákonufell
----	-------------------	-----	---------------------------	-------------

3.1.8 Sorpförgunarsvæði

SORPFÖRGUNARSVÆÐI

Á sorpförgunarsvæðum fer fram förgun sorps og annars úrgangs. Sorpförgunarsvæði eru starfsleyfis skyld og umhverfismatsskyld. Móttöku- og flokkunarstöðum fyrir sorp verður komið fyrir á landbúnaðarsvæðum og svæðum fyrir frístundabyggð og teljast eðlilegur hluti þeirrar landnotkunar. (Sjá einnig gr. 4.10 í skipulagsreglugerð).

MARKMIÐ:

Skipulagsáætluninni er ætlað að gera grein fyrir þeim svæðum þar sem fram fer og fyrirhuguð er förgun á sorpi og öðrum úrgangi. Leita skal hagkvæmra leiða til að draga úr magni úrgangs til förgunar og unnið verði að endurnýtingu og endurvinnslu þar sem það er mögulegt. Áhersla verður lögð á jarðgerð lífræns úrgangs og að meðhöndlun úrgangs í sveitarfélaginu verði með því besta sem gerist á landinu.

LEIÐIR:

- Komið verði á aukinni flokkun úrgangs við myndunarstað, bæði á heimilum og í fyrirtækjum.
- Tekinn verði í notkun nýr urðunarstaður á Sölvabakka, sem uppfyllir allar kröfur sem gerðar eru til slíkra staða.
- Fyrirtæki verði hvött til að taka upp endurvinnslu og flokkun úrgangs. Þetta verði gert í samvinnu við gámafyrirtæki.
- Útbúinn verðir lokaður gámaöllum þar sem tekið er á móti flokkuðum úrgangi.
- Jarðgerð á lífrænum úrgangi verði aukin. Kannað verði hvort miðlæg jarðgerð sé möguleg og/eða hvort stuðla eigi að aukinni heimajarðgerð.

- Lífrænn úrgangur, sem borist hefur á urðunarstað, verði nýttur sem áburður.
- Gerðar séu ýtrustu kröfur til fyrirtækja sem starfa í úrvinnsluinaði í sveitarfélaginu, hvað varðar umgengni, frágang og meðhöndlun.
- Sveitarfélagið finni hagkvæmstu lausn á förgun úrgangs.
- Íbúum verði gert auðveldara fyrir með flokkun úrgangs.
- Komið verði á flokkun úrgangs á heimilum og skapaðir möguleikar fyrir íbúanna að koma frá sér flokkuðum úrgangi.

Úrgangsstjórnun

Í sveitarfélaginu Skagaströnd er sorphirðu sinnt af verktaka sem annast bæði heimilisorp og gámaþjónustu. Í landi Harrastaða rekur sveitarfélagið urðunarsvæði og hefur heimild til förgunar allt að 500 tonnum af úrgangi árlega.

- Í samræmi við starfsleyfi Umhverfisstofnunar eru flokkuð frá sorpinu öllu spilliefni, járn, timbur og garðaúrgangur. Móttökustöðvar fyrir spilliefni og endurvinnanlegan úrgang eru bæði á Blönduósi og á Skagaströnd. Safnsvæði fyrir brotajárn er við Draugagil í Blönduósabæ og Húnavatnshreppi og á Fellsmelum, þar sem járníð er pressað og síðan flutt af svæðinu til endurvinnslu og útflutnings.
- Garðaúrgangur er flokkaður sérstaklega og nýttur í jarðvegsgærð eða fargað í nánd við byggð. Lífrænum úrgangi frá fyrirtækjum er fargað á sorphaugum eða komið til endurvinnslu.
- Gámasvæði er á Skagaströnd. Auk þess eru staðsettir nokkrir söfnunargámar í dreifbýli.
- Héraðsnefnd Austur-Húnavetninga sér um eyðingu brotamálma.

Stofnsett hefur verið sorpsamlag um framtíðarlausnir á sorpeyðingu í Skagafirði og Austur - Húnavatnssýslu er hlotið hefur nafnið Norðurá bs. Að byggðasamlaginu standa 7 sveitarfélög; Akrahreppur, Blönduósabær, Húnavatnshreppur, Skagabyggð, Sveitarfélagið Skagafjörður og Sveitarfélagið Skagaströnd. Unnið hefur verið að því að koma á fót sameiginlegum urðunarstað á Sölvabakka í Refasveit.



Nr.	Heiti svæðis	Lýsing
Ú1	Harrastaðir	Urðunarsvæði þar sem leyfilegt er að urða allt að 500t árlega. Stærð svæðis 1,6 ha. Frá og með áramótum 2010 verður hætt að urða í landi Harrastaða en þá verður sorp flutt til Sölvabakka.

3.1.9 Umhverfisáhrif atvinnu

Í málaflokknum atvinna eru lögð til markmið sem eiga að auka við atvinnustig og fjölbreytni í atvinnulífi. Horft er í því tilliti til uppbyggingar sjávarútvegs, iðnaðar, ferðaþjónustu og matvælaframleiðslu. Efla á miðbæjarsvæði með því að beina þess háttar starfsemi þangað til að hraða uppbyggingu. Gefið er eðlilegt svigrúm fyrir verslun og þjónustu með áframhaldandi uppbyggingu á núverandi svæðum en einnig eru tekin frá ný svæði. Lögð er áhersla á að skapa góðar umhverfisaðstæður fyrir fyrirtæki sem byggja á sérstöðu svæðisins. Við skipulag svæðis og hönnun bygginga verði þess gætt að starfsemi geti þróast og breyst og hús og svæði nýst til annarra nota en upphaflega var áætlað. Þannig sé stuðlað að sveigjanleika og lífvænleika byggðarinnar. Tryggt verði að ávallt sé fjölbreytt framboð atvinnulóða fyrir mismunandi fyrirtæki. Stuðlað verði að aðlaðandi ásjýnd og áhersla lögð á vandaðan umhverfisfrágang og vönduðu yfirbragði á atvinnusvæðum. Afmörkun og staðsetning atvinnusvæða taki mið af þörfum atvinnulífsins og sjónarmiða um fallega bæjarmynd.

Svæðin sem ætluð eru undir málaflokkinn atvinna eru frekar lítil að umfangi og er ekki er talið að stefnan um þau hafi neikvæð áhrif á umhverfið. Áhrif á samfélag verða að öllu leyti jákvæð þar sem með uppbyggingu atvinnulífs er líkleg til að hafa jákvæð áhrif á fjölbreytileika í atvinnulífi bæjarfélagsins. Með þessu er einnig stuðlað að því að gera sveitarfélagið að eftirsóknarverðari búsetukosti.

3.2 BYGGÐ

3.2.1 Svæði fyrir íbúðabyggð

ÍBÚÐASVÆÐI

Á íbúðasvæðum skal fyrst og fremst vera íbúðarhúsnæði. Þar má þó einnig gera ráð fyrir starfsemi sem eðlilegt er að þar sé og þjónusti íbúa viðkomandi hverfis. Hér er átt við starfsemi sem hvorki er talið að valda muni óþægindum vegna lyktar, hávaða eða óþrifa né heldur dragi að sér óeðlilega mikla umferð. (Sjá einnig gr. 4.# í skipulagsreglugerð).

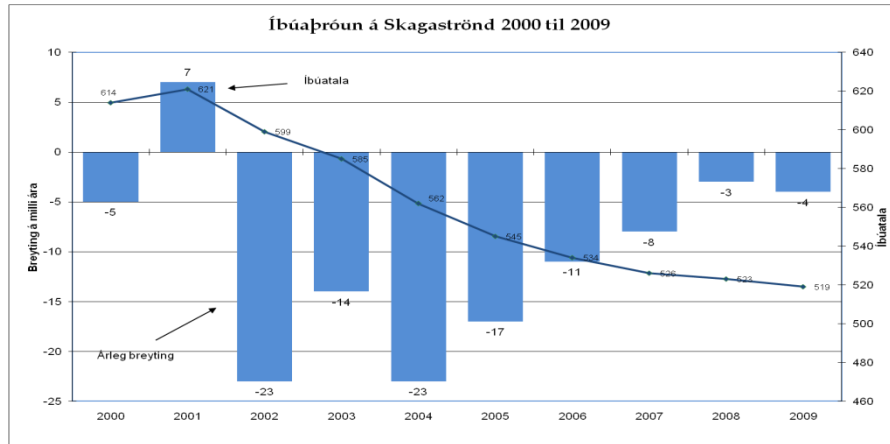
Aðalmarkmið Aðalskipulags Skagastrandar 1988 – 2008 var að mynda byggð sem samsvaraði sér vel og væri aðlaðandi jafnt fyrir íbúa sem ferðalanga. Áhugi var á að varðveita og efla þau lífsgæði sem felast í fagurri náttúru, landslagi og lífríki, jafnframt því að bæta innra umhverfi bæjarins.

Í stefnumörkun þessa aðalskipulags er gert ráð fyrir að fullbyggja núverandi íbúðasvæði. Á þeim svæðum sem teljast til framtíðar íbúðasvæða er æskilegt að hafa eftirfarandi töflu um nýtingarhlutfall eftir húsagerðum til viðmiðunar þegar unnið er deiliskipulag eða það endurskoðað:

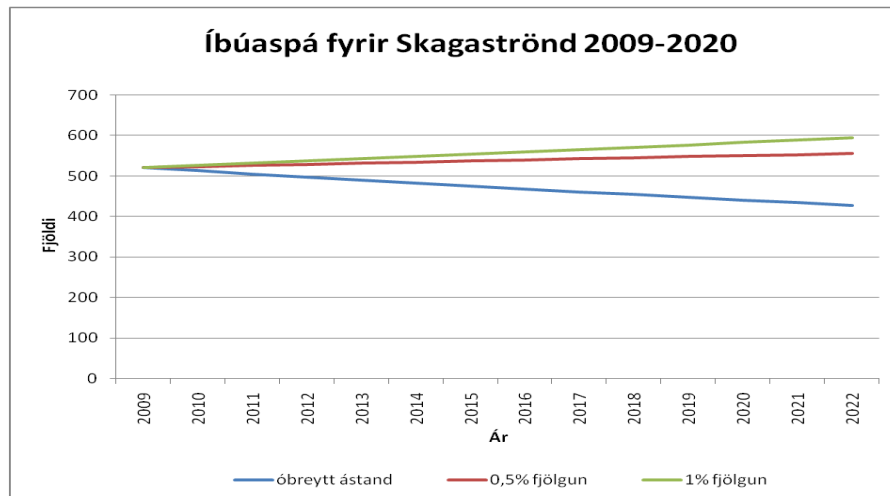
Húsagerðir	Íbúðir / ha	Nýtingarhlutfall
Einbýlishús	10 - 15	0,2 - 0,4
Raðhús	15 - 25	0,4 - 0,6
Smábýlasvæði með stórum lóðum	1 íbúðarhús á lóð	0,05 - 0,1

Íbúapróun

Íbúapróun síðastliðinna ára í Sveitarfélaginu Skagaströnd hefur verið neikvæð. Þegar litið er aftur til ársins 2000 þá hefur íbúum í sveitarfélaginu fækkað um 95 en 1. des 2009 bjuggu 519 í sveitarfélaginu. Mynd 3.3. sýnir íbúapróun frá 2000-2009.



Mynd 3-4. Íbúapróun 2000-2009.



Mynd 3-5. Íbúaspá fyrir Skagaströnd.

Framtíðaríbúapróun

Spár um íbúapróun miða gjarnan við þróun undanfarinna ára hvað varðar búferlaflutninga, aldurssamsetningu íbúafjöldans og náttúrulega fjölgun, sem er þá framreiknuð til tiltekinna ára. Í aðalskipulagi Skagastrandar er gengið út frá því að íbúum muni fjölga í takt við landsmeðaltal sem hefur verið um 0,5-1%. Gangi sú spá eftir þá er gert ráð fyrir að íbúar Skagastrandar verði á bilinu 560 - 580 í lok skipulagstímabilsins. Þróun síðastliðinna ára þýddi það að íbúum myndi fækka áfram. (Sjá mynd 3.4.)

Landþörf og þéttleiki byggðar

Núverandi þéttleiki á þegar byggðum svæðum er um 6-7 íbúðir/ha. Miðast skal við að halda í byggðamynstur á núverandi svæðum fyrir íbúðarbyggð þannig að þéttleiki verði áfram 6-7 íbúðir/ha, þ.e. lágreist sérbýlishúsa- eða parhúsabyggð með allt að 900-1000 m² lóðum. Þannig eru u.þ.b. 36 lóðir óbyggðar innan núverandi byggðar á Skagaströnd eins og eftirfarandi tafla sýnir.

Götur	Byggt	Óbyggt
Sunnuvegur	11	2
Suðurvegur	19	3
Hólabraut	31	1
Bogabraut	20	1
Fellsbraut	12	1
Ránarbraut	17	6
Oddagata	2	1
Skagavegur	7	7
Bankastræti	8	1
Mánabraut	7	0
Ægisgrund	3	0



Hólanesvegur	5	1
Túnbraut	5	0
Sólarvegur	2	4
Strandgata (Neðri-Jaðar, Lundur)	5	8
Alls	155	36

Ný íbúðasvæði

Ekki er gert ráð fyrir nýjum íbúðarsvæðum á Skagaströnd umfram þau sem fyrir eru þar sem þau uppfylla fyrirhugaða þörf en miðað við framreiknaða íbúðapróun sem er um 25-30 íbúðir á skipulagstímabilinu. Innan núverandi byggðar eru 36 lóðir lausar. Réttara þykir að taka frá rúm landsvæði fyrir íbúðabyggð til að tryggja að þau verði ekki tekin undir aðra landnotkun í framtíðinni. Er því sett hverfisvernd á nokkur svæði (sjá umfjöllun í kafla 3.3.4 um hverfisvernd).

Smábýlalóðir

Fjórar íbúðalóðir eru skilgreindar fyrir smábýli. Þar er gert ráð fyrir möguleika á takmörkuðu húsdýrahaldi og ræktun. Á smábýlalóðum er heimilt að reisa 1 íbúðarhús, vinnustofu og útihús, s.s. skemmu og eða gróðurhús.

Lóðirnar eru Réttarholt, Ásholt, Ás og Fell.

3.2.2 Svæði fyrir frístundabyggð

SVÆÐI FYRIR FRÍSTUNDBYGGÐ

Til frístundabyggðar teljast sumar- og orlofshúsasvæði, auk veiðihúsa og samsvarandi byggð sem ekki er ætluð til heilsársbúsetu. Til frístundahúsa teljast einnig fjallaskálar, gangnamannaskálar og neyðarskýli. (Sjá einnig gr. 4.11 í skipulagsreglugerð).

MARKMIÐ:

Stefnt er að eflingu frístundabyggðar og ferðamennsku, m.a. í þeim tilgangi að skapa fólki fjölþætta aðstöðu á svæðinu og lengja dvalartíma þess. Gætt verði umhverfissjónarmiða við skipulagningu nýrra svæða fyrir frístundabyggð. Frístundabyggð verður ekki heimiluð á svæðum sem eru mikilvæg eða verðmæt vegna náttúrufars, náttúruauðlinda, sögu eða almenns útivistargildis.

LEIÐIR:

- Skipulagt verði svæði undir frístundabyggð í bæjarlandinu í tengslum við tjaldsvæði.
- Frístundahús verði í samræmi við deiliskipulag.
- Skipulag frístundabyggðar taki mið af því halda opnum gömlum og hefðbundnum göngu- og reiðleiðum og tryggi aðgengi að áhugaverðum útivistarsvæðum og náttúrufyrirbærum. Um ¼ hluti lands á frístundasvæðum verði til almennrar útivistar.
- Á frístundasvæðum skulu lóðir að jafnaði vera á stærðarbilinu ½ - 2 ha, nýtingarhlutfall skal miðast við 0,03 þó þannig að byggingar verði ekki stærri en 150 m².
- Huga skal að náttúrfari áður en deiliskipulagsvinna hefst til að koma í veg fyrir að mikilvægar jarðmyndanir og gróðursvæði verði fyrir áhrifum vegna framkvæmda.

Nr.	Heiti svæðis	Lýsing
F1	Hólaberg	Á svæðinu hefur verið byggt eitt frístundahús. Á svæðinu er heimilt að gera ráð fyrir byggð frístundahúsa. Hönnun byggðarinnar skal miða að því að byggðin falli vel að landslagi, s.s. með staðsetningu húsa, hæðarsetningu, formi bygginga og efnis- og litavali. Stærð svæðis 6,0 ha. Í deiliskipulagi sem samþykkt var 2004 er gert ráð fyrir 10 húsum á svæðinu. Deiliskipulagið hefur ekki verið birt í B-deild Stjórnartíðinda.



F2	Sólvangur	Á svæðinu er eitt frístundahús. Heimilt er að reisa tvö hús til viðbótar. Stærð svæðis 1,6 ha.
----	-----------	--

3.2.3 Opín svæði til sérstakra nota

OPIN SVÆÐI TIL SÉRSTAKRA NOTA

Í flokki opinna svæða til sérstakra nota eru svæði með útvistargildi þar sem gert er ráð fyrir mannvirkjagerð í tengslum við starfsemi sem þar er stunduð. Hér er t.d. um að ræða tjaldsvæði fyrir almenning, golfvelli, íþróttasvæði og skipulögð trjáræktarsvæði. (Sjá einnig gr. 4.12 í skipulags-reglugerð).

MARKMIÐ:

Fjölbreytt aðstaða sé fyrir hendi til leikja- og tómsundastarfs og aukin áhersla verði lögð á vistlegt umhverfi og trjárækt innan þéttbýlisins til skjólmyndunar og fegrunar. Tryggt verði gott aðgengi gangandi og hjólandi vegfarenda að útvistarsvæðum.

LEIÐIR:

- Uppbygging opinna svæða og aukin trjárækt.
- Uppbygging stígakerfis verði haldið áfram.

Þar sem stunduð er skógrækt skal þess gætt að farið sé eftir 10. gr. reglugerðar nr. 583/2000 um innflutning, ræktun og dreifingu útlendra plöntutegunda, en þar segir: „Öll ræktun útlendra tegunda hér á landi er óheimil á friðlýstum svæðum, á landslagsgerðum er njóta sérstakrar verndar og alls staðar ofan 500 metra hæðar yfir sjó.“

Útvistarsvæði og önnur svæði ætluð til útiveru eru verulegur þáttur í landnotkun byggðarinnar. Hér á eftir eru talin upp helstu svæði í bænum sem flokkast sem opin svæði til sérstakra nota :

Nr.	Heiti svæðis	Lýsing
O1	Íþróttavöllur	Sunnan félagsheimilisins Fellsborgar er íþróttavöllur / svæði. Stærð svæðis 4 ha.
O2	Tjald- og hjólhýsasvæði	Á svæðinu er tjaldsvæði með þeirri mannvirkjagerð og umhverfisfrágangi sem nýting svæðisins sem tjaldsvæðis kallar á. Á tjaldsvæðinu er þjónustumiðstöð. Stærð svæðis 2,2 ha.
O3	Leiksvæði	Nærleiksvæði innan byggðar. Unnið verði áfram að uppbyggingu þessarar svæða m.t.t. skjólmyndunar. Umhverfisfrágangur og aðgengi verði í samræmi við hlutverk svæðisins.
O4	Trjáreitir	Trjáreitir við miðsvæði Skagastrandar. Hlúa skal áfram að þessum reit.
O5	Hnappstaðatún	Samkomusvæði á Hólanesi. Unnið verði áfram að uppbyggingu samkomusvæðis. Gott aðgengi fótgangandi og hjólandi verði að svæðinu. Huga þarf að umhverfisfrágangi, gróðri, yfirborðsfrágangi og aðstöðu, s.s. bekkjum.
O6	Skagastrandartún	Útvistarsvæði við höfnina. Unnið verði áfram að uppbyggingu svæðisins. Gott aðgengi fótgangandi og hjólandi verði að svæðinu. Huga þarf að umhverfisfrágangi, gróðri, yfirborðsfrágangi og aðstöðu, s.s. bekkjum.
O7	Spákonufellshöfði	Útvistarsvæði á Spákonufellshöfða. Ekki er gert ráð fyrir mannvirkjagerða á svæðinu. Svæðið er á náttúruminjaskrá.



08	Mörkin	Jaðar byggðar á Skagaströnd sem nýttist til útivistariðkunar með neti gönguleiða. Á þessum svæðum er ekki gert ráð fyrir öðrum mannvirkjum en þeim sem vænta má vegna almennrar útivistar, s.s. stígum, skiltum, áningarstöðum og bílastæðum fyrir göngu- og ferðafólk. Gróðursetning trjáa og lággróðurs og jarðmanagerð er leyfð en huga skal að útsýni til sjávar og fjalla. Leitast verði við að skapa fjölbreyttar gönguleiðir og áningarstaði sem bjóða upp á mismunandi upplifanir.
09	Frístundabúskapur	Svæði umhverfis Skagaströnd sem hefur verið nýtt fyrir frístundabúskap fyrir skepnuhald og matjurtaræktun og annað sem þar hefur verið stundað. Sækja þarf um leyfi til að reisa byggingar sem tilheyra þeirri starfsemi og verða skilmálar fyrir slíka byggð skilgreindir síðar. Lögð er áhersla á að öll umgengni verði til fyrirmyndar hvað byggingar og umhverfi varðar.
010	Kirkjugarður	Kirkjugarður. Á svæðinu má gera ráð fyrir mannvirkjagerð og umhverfisfrágangi sem nýting svæðisins kallar á. Stærð svæðis 1 ha.
011	Skógrækt	Skógræktarsvæði í hlíðum Spákonufells í næsta nágrenni þéttbýlisins á Skagaströnd. Stærð svæðis er nálægt 113 ha og er nýtt sem útivistarsvæði.
012	Háagerðisvöllur	Golfvöllur rétt norðan þéttbýlisins á Skagaströnd í landi Háagerðis og Finnsstaða. Stærð svæðis 51 ha. Á svæðinu má gera ráð fyrir mannvirkjagerð og umhverfisfrágangi sem nýting svæðisins kallar á.
013	Reiðvöllur	Reiðvöllur er vestan Skagavegar og austan Hólaflóa u.þ.b. 500 m norðan hesthúshverfis. Stærð svæðis um 1 ha. Á svæðinu má gera ráð fyrir mannvirkjagerð og umhverfisfrágangi sem nýting svæðisins kallar á.

014	Vélhjólbraut/Fells-melar	Á svæðinu er mótorkrossbraut. Á svæðinu má gera ráð fyrir mannvirkjagerð og umhverfisfrágangi sem nýting svæðisins kallar á. Stærð svæðis 2,5 ha.
015	Hesthúsabyggð	Hesthúsabyggð. Á svæðinu má gera ráð fyrir mannvirkjagerð og umhverfisfrágangi sem nýting svæðisins kallar á. Stærð svæðis um 9 ha.
016	Melstaðatún	Blönduð landnotkun, frísundabyggð og opið svæði til sérstakra nota fyrir ferðaþjónustu, Á svæðinu er gert ráð fyrir 10 smáhýsum, þjónustuhúsi og tjaldsvæði.



Mynd 3-6. Horft yfir tjaldsvæðið.

3.2.4 Umhverfisáhrif byggðar

Umfjöllun um jákvæð og neikvæð áhrif markmiða aðalskipulags Skagastrandar varðandi íbúðarsvæði sneri að því að koma til móts við fjölgun íbúa í sveitarfélaginu með góðu framboði af svæðum fyrir íbúðabyggð sem eru í góðum tengslum við miðlæga þjónustu- og útivistarsvæði. Stuðlað verði að fjölbreyttu framboði íbúðagerð og lóða og gert er ráð fyrir að auka þéttleika. Áhrif áforma sveitarfélagsins Skagastrandar sem koma fram í aðalskipulagi 2008-2020 eru



líkleg til að hafa jákvæð áhrif á samfélag en óveruleg áhrif á náttúruframslegu þætti og auðlindir.

Byggð	Umhverfisþættir		
	Náttúra	Samfélag	Auðlindir
Svæði fyrir íbúðabyggð	0	+	0

3.3 NÁTTÚRA OG VERNDARSVÆÐI

3.3.1 Óbyggð svæði

ÓBYGGÐ SVÆÐI

Óbyggð svæði eru opin svæði til almennrar útiveru eða takmarkaðrar umferðar fólks þar sem ekki er gert ráð fyrir mannvirkjagerð, þ.m.t. skógræktarsvæði. (Sjá einnig gr. 4.13 í skipulagsreglugerð).

MARKMIÐ:

Nauðsynlegt er að koma fyrir gróðurbeltum er minnka snjósöfnun í byggðinni.

LEIÐIR:

- Áfram verði unnið að áætlunum um skógrækt og uppgræðslu
- Áhersla verði lögð á góðar gönguleiðir

Meiri hluti sveitarfélagsins er í flokknum óbyggð svæði og er þeim skipt upp í svæði ofan og neðan 60 m y.s. Neðan 60 m ,næst byggðinni, eru framtíðarbyggingarsvæði og ræktunarsvæði til skjólmyndunar. Önnur svæði neðan 60 m eru ætluð til almennrar útivistar. Allt land ofan 60 m y.s. er skilgreint sem almenn útivistarsvæði auk þess helstu vatnsverndarsvæðin og göngu- og reiðleiðir.

3.3.2 Náttúruverndarsvæði

NÁTTÚRUVERNDARSVÆÐI

Til náttúruverndarsvæða teljast annars vegar friðlýst svæði skv. náttúruverndarlögum og hins vegar svæði á náttúruminjaskrá. (Sjá einnig gr. 4.19 í skipulagsreglugerð).

MARKMIÐ:

Stuðlað verði að varðveislu friðlýstra svæða, annarra náttúruminja og umhverfislegra gæða almennt.

LEIÐIR:

- Með tillögu að hverfisvernd svæða er stuðlað að samtengingu svæða sem eru á náttúruminjaskrá.

Jarðmyndanir og vistgerðir

Samkvæmt 37. gr. náttúruverndarlaga njóta ákveðnar jarðmyndanir og vistkerfi sérstakrar verndar og skal forðast að raska þeim eins og kostur er. Þau eru:

- Eldvörp, gervigigar og eldhraun.
- Stöðuvötn og tjarnir, 1.000 m² að stærð eða stærri.
- Mýrar og flóar, 3 ha að stærð eða stærri.
- Fossar, hverir og aðrar heitar uppsprettur, svo og hrúður og hrúðrabreiður, 100 m² að stærð eða stærri.
- Sjávarfitjar og leirur.

Ekki hefur verið gerð úttekt á jarðmyndunum og vistkerfum á svæðinu sem ákvæði 37. gr. náttúruverndarlaga taka til, eða þær verið kortlagðar. Skipulagsáætlunin er því sett fram með þeim annmörkum. Leita skal umsagnar Umhverfistofnunar og náttúruverndarnefndar áður en framkvæmda- eða byggingarleyfi er veitt, sbr. 27. og 43. gr. skipulags- og byggingarlaga, í þeim tilvikum



sem framkvæmdir geta haft í för með sér röskun á ákveðnum jarðmyndunum og vistkerfum. Minnt er á að samkvæmt 38 gr. laga nr. 44/1999 um náttúruvernd þarf leyfi Umhverfisstofnunar til framkvæmda þar sem hætta er á að spillt verði friðlýstum náttúruminum.

Friðlýst svæði skv. Náttúruverndarlögum

Spákonufellshöfði á Skagaströnd var friðlýstur skv. Náttúruverndarlögum sem fólkvangur árið 1980. Markmiðið með friðlýsingu Spákonufellshöfða er að vernda svæðið til útivistar, náttúruskoðunar og fræðslu. Verndargildi svæðisins byggir á því að landslag og náttúrufar, sérstaklega jarðmyndanir, er mjög fjölbreytt.

Mörk fólkvangsins eru sýnd á landnotkunarupprætti.



Mynd 3-7. Spákonufellshöfði og umhverfi. (Mynd úr gönguleiðakorti)

Texti í eftirfarandi töflu er úr Náttúruminjaskrá um mörk svæðis, stærð og almenn lýsing:

Heiti	Lýsing
Spákonufellshöfði	Friðlýstur sem fólkvangur með auglýsingu í Stjórnartíðindum B, nr. 444/1980. Stærð 30 ha. Að sunnan, vestan og norðan ræður sjávarströnd. Að austan hugsast lína dregin úr fjöru milli svonefnds "Salthúss" og "Lifrarbræðsluhúss" í austur meðfram rótum klettaveggjarins að norðvesturhorni lóðar hússins, að Bankastæti 14. Þaðan ráða lóðamörk húsa við Bankastræti, en síðan rætur klettaveggjarins austur og norður fyrir húsið Laufás og áfram með rótum klettaveggjarins allt til sjávar. Þá tilheyra fólkvanginum sker úti fyrir höfðanum.

Svæði á náttúruminjaskrá

Á náttúruminjaskrá eru svæði sem að mati Umhverfisstofnunar er æskilegt að friðlýsa skv. Náttúruverndarlögum. Engin svæði eru á náttúruminjaskrá á Skagaströnd.

3.3.3 Þjóðminjavernd

ÞJÓÐMINJAVERNÐARSVÆÐI

Þjóðminjaverndarsvæði taka til svæða þar sem eru friðlýstar fornminjar, þekktar fornleifar eða friðuð hús samkvæmt þjóðminjalögum nr.107/2001. (Sjá einnig gr. 4.20 í skipulagsreglugerð).

Hér er fjallað um tvo flokka þjóðminjaverndarsvæða sem njóta verndar skv. þjóðminjalögum nr. 107/2001; (i) friðaðar og friðlýstar fornleifar og (ii) friðuð hús.

Friðlýstar fornleifar

Engar minjar í sveitarfélaginu Skagaströnd eru á Skrá Fornleifaverndar ríkisins um friðlýstar fornleifar. Byggðasafn Skagafjarðar hefur gert fornleifaskráningu í sveitarfélaginu og eru minjastaðir sýndir á skýringarupprætti II (sjá viðauka 2). Samantekt úr fornleifaskráningu og um leið skýringar við táknum á þemaupprætti er að finna í viðauka 1. Fornleifaskráning er fylgigagn með



aðalskipulagi. Taka skal tillit til fornleifa áður en ráðist er í bygginga- eða framkvæmdaleyfisskyldar framkvæmdir. Í skógræktaráætlunum verði tekið tillit til fornminja og ekki plantað nær þekktum fornminjum en 20 m sbr. kafla 4.1.10. Auk þess er vinna í gangi sem snýr að skráningu á fornum bæjarnöfnum og staðsetningu á þeim.



Mynd 3-8. Yfirlitskort af Skagaströnd frá 1920 lagt yfir loftmynd. (Heimild: Bygðasafn Skagfirðinga 2009)

3.3.4 Hverfisverndarsvæði

HVERFISVERNDARSVÆÐI

Um hverfisverndarsvæði gilda sérstök ákvæði sem sveitarstjórn setur, s.s. um verndun menningarsögulegra minja, náttúrminja eða trjágróðurs, án þess að um lögformlega friðun sé að ræða. (Sjá einnig gr. 4.22 í skipulagsreglugerð).

MARKMIÐ:

Stuðlað verði að varðveislu náttúruminja, fornleifa og annarra söguminja, sem m.a. rennir styrkari stoðum undir ferðaþjónustu á svæðinu.

LEIÐIR:

- Í aðalskipulaginu eru svæði og staðir skilgreind sem hverfisverndarsvæði.

Hverfisvernd

Hverfisverndarsvæði er af tvennum toga, (i) hverfisverndarsvæði vegna náttúruverndar og (ii) hverfisverndarsvæði vegna minja og fornleifa.

Nokkrir staðir eru friðaðir ýmist vegna minja eða náttúru en eins og gefur að skilja eru saga og náttúra samtvinnuð í bænum.



Nr.	Heiti svæðis	Lýsing
H1	Gónhóll	Gónhóll er lágur ávalur kletthóll í óbyggðri lóð nr. 11 við Fellsbraut. Gónhóls vitjuðu menn er þeir vildu fylgjast með ferðum skipa og báta. Frá 1914 og fram yfir 1980 stóð bærinn Brautarholt utan í hólnum og var oft kenndur við hann. Með hverfisverndun hólsins eru byggingar á lóðinni útilokaðar.
H2	Hólaberg	Eru fallegar kletthæðir og hóla í túni og nágrenni Höfðahóla, sem nú er tjaldstæði Skagastrandar. Minjar eru í næsta nágrenni og sagnir um álfabyggð og álagabletti.
H3	Einbúi	Einstakur klettur, vel gróinn er áður var í flæðarmáli og út af honum var fyrr meir Spákonufellseyja er fyllt var að þegar hafnargarðurinn var byggður. Upp af Einbúa stóðu verslunarhús kaupmanna Höfðakaupstaðar, þar heitir Skagastrandartún. Gatan Einbúastígur er við klettinn. Strompurinn, mikið mannvirki og vandað er lengi hefur sett svip sinn á bæinn, sómir sér vel í næsta nágrenni við kletthólinn fagra Einbúa.

Tafla (i)náttúruminjar



Mynd 3-9. Einbúi.

Nr.	Heiti svæðis	Lýsing
H4	Hólanes	Á Hólanesi eru minjar en auk þess sérstök og falleg náttúra, gróður og sæbarðir klettur, fjaran skil hafs og lands. Sérstakar jarðmyndanir.
H5	Landsendarétt við norðurenda Spákonufellshöfða	Landsendarétt eða það sem eftir er af henni verði hverfisverndað. Réttin og nánasta umhverfi, 20 m út frá minjunum. Svæðið tengist útivistarsvæðinu við Spákonufellshöfða.
H6	Bjarmanes	Hús byggt 1912 af Verslunarfélagi Vindhælinga, upphaflega sem verslun og íbúð verslunarstjóra, gegndi því hlutverki í um 10 ár. Eftir það barnaskóli og samkomuhús til 1958. Gert upp og fært til upprunalegs horfs 2004, m.a. með tilstyrk Húsafriðunarnefndar.
H7	Árnes	Árnes er elsta uppstandandi hús í bænum byggt 1899. Húsið hefur verið gert upp í upprunalega mynd og hefur Húsafriðunarnefnd stutt það verkefni.

Tafla (ii)minjar



Nokkur svæði eru sett undir hverfisvernd fyrir framtíðaríbúðarbyggð vegna mikilvægi þess að tryggja að ekki verði leyfð önnur landnotkun á þessum svæðum í framtíðinni.

Nr.	Heiti svæðis	Lýsing
H8	Ránarbraut	Svæði norðan Ránarbrautar, stærð 1,5 ha.
H9	Ránarbraut	Svæði norðan Ránarbrautar, stærð 0,8 ha.
H10	Strandgata	Svæði austan Strandgötu, stærð 3 ha.

3.3.5 Svæði undir náttúruvá

SVÆÐI UNDIR NÁTTÚRUVÁ

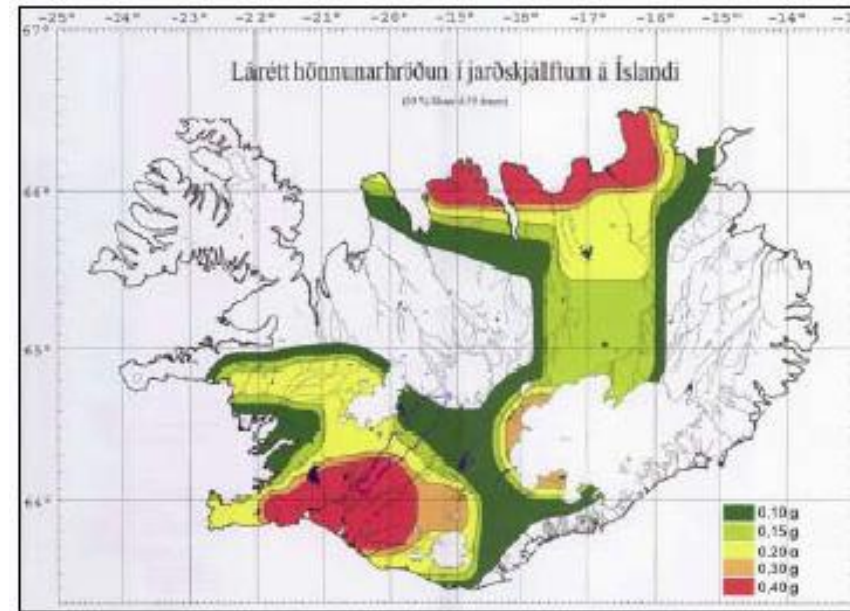
Svæði undir náttúruvá eru svæði þar sem hættu er talin stafa af náttúruhamförum, s.s. snjóflóðum, skriðuföllum, sjávarflóðum, vatnsflóðum, jarðskjálftum eldvirkni eða veðurfari). (Sjá einnig gr. 4.18 í skipulagsreglugerð).

Í skipulagsreglugerð (nr. 400/1998) kafla 4.18, sem fjallar um svæði undir náttúruvá segir m.a. að í svæðis- og aðalskipulagi skuli auðkenna og gera grein fyrir svæðum undir náttúruvá, staðsetningu þeirra, hvaða landnotkun er fyrirhuguð á svæðunum og hvaða reglur gilda á hverju þeirra um umgengni og mannvirkjagerð. Jafnframt skal gera grein fyrir byggðum eða fyrirhuguðum varnavirkjum. Í deiliskipulagi skal síðan útfæra þetta nánar m.a. skilyrði um styrkingu og útfærslu mannvirkja.

Jarðskjálftar og eldvirkni

Skjálftasvæðum Íslands hefur verið skipt niður í fimm hönnunarhröðunarsvæði þar sem taldar eru 10% líkur á jarðskjálfta af ákveðinni stærðargráðu á 50 ára tímabili. Hæsti áhættuflokkurinn hefur hönnunarhröðunina $ag = 0,4$ (0,4g) en það er 40% af þyngdarhröðuninni. Næsti áhættuflokkur hefur hönnunarhröðunina

0,3g. Síðan koma 0,2g, 0,15g og að lokum 0,1g. Við hönnun á mannvirkjum er því notast við fyrrnefnda hönnunarhröðun hvers svæðis.



3-10. Skipting Íslands í hönnunarhröðunarsvæði miðað við 500 ára meðalendurkomutíma. Heimild: Staðlaráð Íslands, Íslenskur staðall.

Eins og sést á myndinni hér að ofan er Skagaströnd á mörkum þess að vera utan lægsta áhættuflokks sem er græna svæðið á myndinni (hönnunarhröðunarsvæði 0,1g). Hönnun mannvirkja á Skagaströnd mun miðast við fyrrnefnda staðla.

Sjávarflóð

Mikið öldulag er við Strönd Skagastrandar og gera má ráð fyrir hækkandi sjávarstöðu á næstu árum vegna hlýnandi veðurfars jarðar og jarðlagahalla sem stöðugt dregur landið niður fyrir sjávarmál. Samkvæmt skýrslu Hafnarmálastofnunar ríkisins frá 1983 lækkar landið um 4–5 mm á ári eða alls 40–



50 cm á öld og þarf því að reisa varnargarða í framtíðinni. Samhliða hækkandi sjávarstöðu eykst landbrot og æskilegt er að verja þau svæði sem verðmætust eru í byggð Skagastrandar. Samkvæmt opinberum gögnum er spáð hækkandi sjávarstöðu. Sé miðað við hækkn meðalhita +2°C næstu 100 ár er spáð 0,4 m hækkun en allt að 0,9 m hækki meðalhiti um +6 °C.

Sjónvörn er komin frá gamla Hólanesfrystihúsinu suður fyrir Vallarbraut. Elsti kaflinn hafði sigið nokkuð og var grjóti enduraðað þar og sjónvörnin styrkt árið 2003. Árið 2002 var gerð sjónvörn við Árblik utan við höfnina, tæplega 60 m.

Sjóvarnir eru taldar æskilegar á kaflanum meðfram Fjörubraut sunnan við Vallarbraut að Óseyri á um 200 m kafla. Þar er landbrot og hefur þurft að færa vegslóðann að geymsluportu sveitarfélagsins oftast en einu sinni. Landið lækkar innan við fjörukambinn og getur frekara landbrot valdið meira tjóni á byggingarland. Norðan við Réttarrholt, er þörf á sjónvörn á um 400 m kafla frá Landendarétt sem leið liggur rétt sunnan við Sólvang. Í yfirlitsskýrslu um sjóvarnir frá 2006 þá er gert ráð fyrir sjónvörnum á 60 m kafla við Landendarétt en á því svæði er umtalsvert landbrot og stendur einungis hluti hinnar fornu Landendaréttar eftir.¹ Réttara þykir að hafa þessar varnir lengri til að verja byggingarland í Réttarholti. Ekki er talið að fyrirhugaðar framkvæmdir falli undir lög um mat á umhverfisáhrifum sbr. lið 10 í 2. viðauka þar sem umfang framkvæmda er lítið og varnargarðar ekki á verndarsvæðum að undanskildum varnargörðum við Landendarétt en sú framkvæmd fellur undir lög um mat á umhverfisáhrifum.

Ekki er talin sérstök hættu á öðrum náttúruhamförum í sveitarfélaginu og því eru svæði undir náttúruvá ekki afmörkuð í skipulagsuppráttum.

3.3.6 Umhverfisáhrif náttúra og verndarsvæði

Megin markmið sveitarfélagsins um náttúru- og verndarsvæði er að taka skal fyllsta tillit til umhverfis- og náttúruverndarsjónarmiða við skipulag og framkvæmdir á óbyggðum svæðum. Mörkuð er stefna um verndun og friðlýsingu

einstakra svæða og varðveislu friðlýstra svæða, náttúruminja, þjóðminja og umhverfislegra gæða almennt. Að tryggt sé að ávallt verði nægilegt framboð á hágæða neysluvatni fyrir íbúa og fyrirtæki á Skagaströnd. Skipulagsáætluninni er ætlað að skilgreina svæði þar sem talið er að náttúruvá sé til staðar. Þess verði gætt að íbúðarbyggð og frístundabyggð verði ekki skipulögð á hættusvæðum.

Í aðalskipulagi Skagastrandar 2008-2020 er lögð til hverfisvernd á nokkrum stöðum. Innan þéttbýlisins eru það Gónhóll, Hólaberg og Einbúi vegna sérstæðs náttúrufars og Hólanes Landsendarétt við norðurenda Spákonufellshöfða og Bjarmanes og Árnes vegna menningarminja.

Vatnsverndarsvæði fyrir Skagaströnd er að finna í Hrafnadal. Um er að ræða landnotkun sem hefur takmarkandi áhrif. Stefnt er að því að ljúka flokkun vatnsvæða og strandsvæða á fyrrihluta skipulagstímabilsins.

Helstu aðgerðir sem lagðar eru til varðandi náttúruvá er að sporna við landbroti og kortleggja hættusvæði enn frekar.

Á heildina litið kemur stefnumörkun aðalskipulags sveitarfélagsins Skagastrandar 2010-2022 sem snýr að náttúru- og verndarsvæðum fyrst og fremst til með að hafa jákvæð áhrif á þá umhverfisþætti sem metnir eru.

3.4 SAMGÖNGUR OG VEITUR

3.4.1 Vegir

VEGIR

Skipulagsáætlunin staðfestir núverandi vegakerfi Vegagerðarinnar. Lýsing vegakerfisins er samkvæmt flokkunarkerfi Vegagerðarinnar í stofnbrautir og tengibrautir. Safnvegir eru einungis sýndir til skýringar á skipulagsupprætti. (Sjá einnig gr. 4.16 í skipulagsreglugerð.)

¹ Yfirlitsskýrsla um sjóvarnir 2006



MARKMIÐ:

Leitað verði hagkvæmstu lausna í vegagerð og stuðlað að umferðar- og rekstraröryggi og samtengingu byggðar. Tengivegir verða endurbættir. Lögð skal áhersla á heildarsýn á umferðarkerfi bæjarins.

LEIÐIR:

- Stuðlað verði að bættum samgöngum við nágrannabyggðalög.
- Aukið verði öryggi vegfaranda á vegum.
- Tengivegir verði lagaðir og lagðir bundnu slitlagi.
- Hugað verði sérstaklega að göngu- og hjóltreðastígum

Skipulagsáætlunin staðfestir núverandi vegakerfi Vegagerðarinnar sem og samgönguáætlun, sem gerð hefur verið til 2010 og þingsályktunartillögu til 2018.

Flokkun gatnakerfis innan þéttbýlis miðast við hefðbundna flokkun gatna í stofnvegi, tengivegi, safngötur og húsagötur. Samkvæmt skipulagsreglugerð er einungis gerð grein fyrir stofnbrautum og tengibrautum á aðalskipulagsupprætti. Safngötur og húsagötur eru teknar saman undir samheitinu „aðrar götur“ og eru einungis sýndar til skýringar á upprætti.

Stofnvegir

Lögð er til færsla á Skagastrandarvegi sem felst í færslu veglínu við aðkomu að þéttbýlinu. (Sjá mynd 4.11.).



Mynd 3-11. Breytt aðkoma að Skagaströnd.



Mynd 3-12. Úr gönguleiðabæklingi fyrir Spákonufellshöfða.



Á Skagaströnd eru eftirfarandi stofnvegir:

Vegnr.	Heiti	Lýsing
74	Skagastrandarvegur	Frá Blönduósi að Skagastrandarhöfn. Tenging við Þverárfjallsveg við Laxá í Refasveit.

Tengivegir

Eftirfarandi tengivegir eru í sveitarfélaginu:

Vegnr.	Heiti	Lýsing
745	Skagavegur	Tengivegur frá stofnvegi að Skagaströnd og áfram norður fyrir Skaga

Göngustígar

Stofnstígar eru sýndir á þéttbýlisupprætti og eru þeir auðkenndir með rauðgulum lit. Gönguleiðir eru sýndar til skýringar. Nokkrar gönguleiðir eru um Spákonufellshöfða en sveitarfélagið gaf út gönguleiðarbækling árið 2008 sem greinir frá gönguleiðakerfi um Spákonufellshöfða.

Hjólastígar

Hjólreiðastígar eru jafnframt stofnstígar og eru ekki auðkenndir sérstaklega á upprætti.

Reiðstígar

Stofnkerfi reiðleiða eru sýndar á þéttbýlisupprætti og eru þær auðkenndar með brúnum lit.

3.4.2 Rafveita

RAFVEITA

Til rafveitna telst stofnkerfi veitnanna, þ.e. flutningskerfi frá upptökum að dreifikerfi ásamt helgunarsvæðum. (Sjá einnig gr. 4.17 í skipulagsreglugerð).

MARKMIÐ

Að flutningskerfi raforku anni ávallt eftirspurn eftir raforku.

LEIÐIR

- Jarðstrengir taki við af loftlínunum.

Dreifikerfi Rarik er með 33 kW línu að spennistöð austan við þéttbýlið á Skagaströnd. Línan tengjast stofnlínunum Landsnets við Laxárvirkjun. Varaafsstöð er í bænum. Gert er ráð fyrir að þegar hitaveita verður lögð til Skagastrandar fylgi henni jarðstrengur sem kemur í stað þeirrar línu sem fyrir er og er hún sýnd til skýringar á þéttbýlisupprætti. Áætlun um að setja 30 kV línuna í jörð frá Ytri Ey að spennistöð á Fellsmelum er inni í áætlunum Rarik. Stofnkerfi rafveitu er sýnd á upprætti til skýringar..

3.4.3 Hitaveita

HITAVEITA

Til hitaveitna telst stofnkerfi veitnanna, þ.e. flutningskerfi frá upptökum að dreifikerfi. (Sjá einnig gr. 4.17 í skipulagsreglugerð).

MARKMIÐ:

Sem fyrst verði lögð hitaveita á Skagaströnd.

**LEIÐIR:**

- Tenging við hitaveitu Blönduóss verði forgangsmál

Hjá RARIK, eiganda hitaveitu Blönduóss er í athugun að leggja hitaveitulögn til Skagastrandar. Stofnæð og dreifikerfi veitunnar hefur verið hannað að miklu leyti. Boruð hefur verið 1500 metra hola við Reyki í Húnavatnshreppi fyrir hitaveitu Blönduóss með það að markmiði að afla meira og heitara vatns vegna fyrirhugaðrar hitaveitu til Skagastrandar.. Vatnsveita

VATNSVEITA

Til vatnsveitu teljast stofnkerfi veitunnar, þ.e. flutningskerfi frá upptökum að dreifikerfi. (Sjá einnig gr. 4.17 í skipulagsreglugerð).

MARKMIÐ:

Tryggja skal að allir íbúar sveitarfélagsins séu ávallt tengdir vatnsveitu.

LEIÐIR:

- Markviss vöktun er tryggir rekstraröryggi, tryggja afhendingu og vatnsgæði.

Stofnlagnir vatnsveitu eru sýndar á uppdrætti

3.4.4 Fráveita**FRÁVEITA**

Til fráveitu teljast rotþrær og stofnkerfi fráveitu, þ.e. flutningskerfi frá upptökum að dreifikerfi. (Sjá einnig gr. 4.17 í skipulagsreglugerð).

MARKMIÐ:

Stefnt er að því að mengun frá fráveitu verði ætíð í lágmarki með því að tryggja heilbrigða losunarbætti. Að fráveitur sveitarfélagsins standist þær kröfur sem gerðar eru til slíkra mannvirkja. Að útrásum fráveitunnar verði fækkað og þær leiddar lengra út í viðtaka.

LEIÐIR:

- Öll hús í sveitarfélaginu verði tengd fráveitukerfinu eða hafi viðurkennda rotþró.
- Fráveitukerfið verði sameinað í eina eða fáar útrásir.
- Fráveitupípa verði lögð meðfram Strandgötu, og jafnframt verði útbúin gönguleið þar sem leiðslan liggur.
- Fráveituáætlun sveitarfélagsins verði endurskoðuð reglulega.
- Stefnt er að endurgerð útrása
- Grófhreinsun fráveituvatns skv. gildandi reglum

Gera þarf lagfæringar á útrásum en það er óraunhæft fyrir lítið byggðarlag að fara í stórfelldar framkvæmdir við hreinsikerfi, gera þarf aðrar kröfur til minni þéttbýlisstaða.

Sveitarfélagið ber ábyrgð á uppbyggingu fráveitna í sveitarfélaginu. Í þéttbýli skal sveitarfélag koma á fót og starfrækja sameiginlega fráveitu. Unnið hefur verið að skipulagi og áætlun fráveitumála á Skagaströnd og kannaðar lausnir sem verði hagkvæmar fyrir byggðina. Skýrsla og tillögur um fráveitumál í Sveitarfélaginu Skagaströnd sem unnin var af 1998 eru í endurskoðun í ljósi breytinga á atvinnuháttum í sveitarfélaginu. Ekki hefur verið tekin afstaða til endanlegra staðsetninga útrása eða lengda þeirra.



3.4.5 Fjarskipti

FJARSKIPTI

Svæði fyrir fjarskiptamannvirki nær til stofnkerfa ljósleiðara og endurvarpsstöðva útvarps og sjónvarps. (Sjá einnig gr. 4.17 í skipulagsreglugerð).

MARKMIÐ

Stofnkerfi fjarskipta á Skagaströnd verði til fyrirmyndar, þannig að öryggi og jafnrétti til starfs og náms séu tryggð. Tryggt verði gott fjarskiptasamband um allt svæðið þannig að gagnaflutningsleiðir hindri ekki nýtingu og framþróun fjarvinnslu við nám, leik og störf. Það á við gagnaflutningskerfi, sjónvarp og farsímakerfi. Mannvirki vegna boðveitu og fjarskipta skulu staðsett þannig þau valdi sem minnstum sjónrænum áhrifum.

LEIÐIR:

- Gert er ráð fyrir áframhaldandi uppbyggingu fjarskipta í sveitarfélaginu á næstu árum sem stuðli að aukinni þjónustu við íbúa og styrki fræðslu- og atvinnustarfsemi. Þessi uppbygging felst án efa m.a. í lagningu ljósleiðara í öll hús í sveitarfélaginu.
- Að sveitarfélagið sé ávallt í fremstu röð hvað varðar fjarskiptatækni og notkun á þeim.

Ljósleiðari liggur til Skagastrandar, sömuleiðis er örbylgjusendir sem tengist ljósleiðara milli landshluta. GSM samband er í meginhluta sveitarfélagsins og alls staðar í byggð.

3.4.6 Umhverfisáhrif samgangna og veitna

Meginmarkmið áætlunarinnar um samgöngur og veitur er að tryggja sem öruggastar samgöngur. Stefnt er að lagningu nýrra göngu- og reiðleiða, auk endurbóta og viðhalds á núverandi leiðum og þannig verði stuðlað að almennri

útivist á Skagaströnd með góðu aðgengi að göngustígum. Stefnt er að lagningu nýrra reiðleiða, auk endurbóta og viðhalds á núverandi leiðum. Lögð er áhersla að nægjanlegt og gott neysluvatn verði fyrir hendi í sveitarfélaginu og að stefnt verði að því að leggja hitaveitu til Skagastrandar. Mótuð verði almenn stefna um að mengun frá fráveituvatni sé ætíð í lágmarki og að hlutverk fráveitunnar sé að tryggja heilbrigða losunarhætti. Stefnt er að endurgerð útrása fráveitu og grófhreinsun fráveituvatns skv. gildandi reglum. Á heildina litið kemur stefnumörkun aðalskipulags Sveitarfélagsins Skagastrandar 2010-2022 sem snýr að samgöngukerfum fyrst og fremst til með að hafa óveruleg áhrif á þá umhverfisþætti sem metnir eru.

4 DREIFBÝLI

4.1 NÁTTÚRA OG VERNDARSVÆÐI

4.1.1 Óbyggð svæði

ÓBYGGÐ SVÆÐI

Óbyggð svæði eru opin svæði til almennrar útiveru eða takmarkaðrar umferðar fólks þar sem ekki er gert ráð fyrir mannvirkjagerð, þ.m.t. skógræktarsvæði. (Sjá einnig gr. 4.13 í skipulagsreglugerð).

MARKMIÐ:

Taka skal fyllsta tillit til umhverfis- og náttúruverndarsjónarmiða við skipulag og framkvæmdir á óbyggðum svæðum.

LEIÐIR:

- Lögð skal áhersla á uppbyggingu þeirra þjónustukerfa sem koma ferðaþjónustu að gagni, s.s. merkingu á gönguleiðum og uppbyggingu á áfangastöðum.
- Í aðalskipulaginu eru gönguleiðir skilgreindar á óbyggðum svæðum.



Meirihluti sveitarfélagsins er í flokknum óbyggð svæði en allt land ofan 200 m y.s. er skilgreint í þessum flokki. Auk þess er Hrafnadalur ofan við skógræktarsvæðið skilgreint sem óbyggt svæði þó svo að það sé neðan við 200 m y.s. Á þessum svæðum eru helstu vatnsverndarsvæðin í sveitarfélaginu.

4.1.2 Verndarsvæði vegna neysluvatns

VATNSVERNDARSVÆÐI

Vatnsverndarsvæðin flokkast í þrjú flokka skv. 13. gr. reglugerðar nr. 796/1999 m.s.b. um varnir gegn mengun vatns. Flokkarnir eru brunnsvæði, grannsvæði og fjarsvæði. (Sjá einnig gr. 4.21 í skipulagsreglugerð).

MARKMIÐ:

Staðið verði vörð um vernd grunnvatns sem nytjavatns fyrir íbúa og fyrir atvinnu-starfsemi.

LEIÐIR:

- Vatnsból verði afgirt og engar framkvæmdir sem gætu ógnað vatnsverndarsvæðum verði leyfðar á grannsvæðum eða fjarsvæðum þeirra.
- Upplýsingum um verndarsvæði neysluvatns, verði komið til íbúa sveitarfélagsins, m.a. hvers konar umferð er leyfileg innan þess og hvernig skuli ganga um svæðið.
- Sett verði upp upplýsingaskilti við vegslóða inn á verndarsvæði fyrir neysluvatn, þar sem komi fram hvers konar umgengni er leyfileg og viðbrögð við slysum sem geta mengað vatnsból
- Útbúin verði gæðahandbók fyrir vatnsból og vatnsveitu.

Á Skagaströnd er vatn tekið úr borholum og brunnum sem grafnir hafa verið í áreyri á norðurbakka Hrafnár í Hrafnadal og leitt þaðan í tank ofan við

þéttbýlisstaðinn. Möguleikar til vatnsöflunar þarna eru mjög miklir, meiri en afkastageta kerfisins á Skagaströnd en hún er 50 - 60 l/sek.

Staðsetning vatnsbóls, grannsvæði og fjarsvæði eru sýnd á skipulagsupprætti. Sjá einnig greinargerð Orkustofnunar um Skagaströnd - Verndarsvæði vatnsbóls í Hrafnadal sem er fylgiskjal með svæðisskipulagsáætluninni

Vatnsverndarsvæðum er skipt í 3 flokka; i) brunnsvæði, ii) grannsvæði og iii) fjarsvæði og er afmörkun þeirra sýnd á landnotkunarupprætti.

Flokkur I. Brunnsvæði

Brunnsvæði ná til vatnsbóla og næsta nágrennis þeirra. Verndarákvæði brunnsvæða eru þessi:

Svæðin skulu vera algjörlega friðað fyrir óviðkomandi umferð og framkvæmdum öðrum en þeim, sem nauðsynlegar eru vegna vatnsveitunnar.

Heilbrigðisnefnd getur krafist þess að svæðið skuli girt mannheldri girðingu, sem sé minnst 5 m frá vatnsbóli.

Eitt brunnsvæði er á Skagaströnd. Það er staðsett í Hrafnadal á bökkum Hrafnár, milli fjallanna Spákonufells og Árbakkafjalls.

Flokkur II. Grannsvæði

Utan við brunnsvæði taka við grannsvæði vatnsbóla sem eru aðrennissvæði grunnvatns. Verndarákvæði grannsvæða eru þessi:

Á grannsvæðum er óheimilt að nota eða hafa birgðir af efnum, sem geta mengað grunnvatn. Hér er m.a. átt við olíu, bensín, og skyld efni, salt, eiturefni til útrýmingar skordýrum eða gróðri og önnur efni sem geta mengað grunnvatn, auk efna sem sérstaklega eru tilgreind í reglugerð um neysluvatn.

Ekki skal leyfa nýjar byggingar, sumarbústaði eða þess háttar á svæðinu.

Vegalagning, áburðarnotkun og önnur starfsemi skal vera undir ströngu eftirliti.

Grannsvæði vatnsbóls Vatnsveitu Skagastrandar nær til næsta nágrennis brunnsvæðisins á bökkum Hrafnár.



Flokkur III. Fjarsvæði

Fjarsvæði er á vatnasviði vatnsbóla en liggur utan þess lands sem telst til I. og II flokks verndarsvæða. Verndarákvæði fjarsvæða eru þessi:

- Þar sem vitað er um sprungur eða misgengi skal gæta fyllstu varúðar í meðferð efna sem talin eru upp í II. flokki. Stærri geymslur fyrir slík efni eru bannaðar á svæðinu.
- Heilbrigðisnefnd getur gefið út frekari fyrirmæli varðandi umferð á þessu svæði, svo og um byggingu sumarhúsa og annarra mannvirkja.

Allt vatnasvið Hrafnár er skilgreint sem fjarsvæði vatnsverndar. Svæðið teygir sig inn í Skagabyggð svo langs sem vötnum hallar að Hrafná. Um þetta segir í Svæðisskipulagi Austur-Húnavatnssýslu 2004 – 2016 : Staðsetning vatnsbóls, grannsvæði og fjarsvæði eru sýnd á skipulagsupprætti. Sjá einnig greinargerð Orkustofnunar um Skagaströnd - Verndarsvæði vatnsbóls í Hrafnal sem var fylgiskjal með svæðisskipulagsáætluninni.

4.1.3 Skilgreining vatnsgæða og flokkun vatns

VERNDARSVÆÐI VEGNA MENGUNAR Í ÁM OG VÖTNUM

Verndarsvæði vegna mengunar í ám og vötnum eru svæði sem njóta verndar í samræmi við ákvæði reglugerðar um neysluvatn nr. 536/2001. (Sjá einnig gr. 4.21 í skipulagsreglugerð).

MARKMIÐ:

Að vatnsgæði verði ávallt til fyrirmyndar.

LEIÐIR:

- Flokkun vatnasvæða fari fram á skipulagstímabilinu.

Til þess að viðhalda náttúrulegu ástandi vatns og til þess að vernda það gegn mengun frá mannlegri starfsemi skulu heilbrigðisnefndir flokka vatn í samræmi

við 9. og 10. gr. reglugerðar nr. 796/1999 um mengun vatns. Vatnasvæðum á að skipta í fimm flokka, A-E, í samræmi við reglugerð um mengun vatns. Framangreind flokkun á vatnasvæðum í sveitarfélaginu hefur ekki farið fram.

4.1.4 Hverfisverndarsvæði

Um markmið:og leiðir sjá kafla 4.3.4.

Innan dreifbýlis Sveitarfélagsins Skagastrandar hefur hverfisvernd verið nýtt til friðunar Spákonufellsborgar sem útsýnisstaðar, efsti hluti rífliga 600m hás fjalls austur af bænum..

Nr.	Heiti	Lýsing og hverfisverndarákvæði
H1	Spákonufell	Frá Spákonufellsborg eða svonefndum Borgarhaus er mjög víðsýnt. Fylgja þarf merktum gönguleiðum þegar gengið er á Borgina og ekki er heimilt að koma fyrir mannvirkjum ofarlega í fjallinu né raska landi.



Mynd 4-1. Spákonufell.



4.2 SAMGÖNGUR OG VEITUR

4.2.1 Gönguleiðir

GÖNGULEIÐIR

Á skipulagsuppdrætti eru einungis sýndar helstu gönguleiðir. Lega gönguleiða í dreifbýli er einungis til leiðbeiningar á skipulagsuppdrætti. (Sjá einnig gr. 4.7 í skipulagsreglugerð).

MARKMIÐ:

Stuðlað verði að almennri útivist á Skagaströnd, bæði bæjarbúa og gesta með aðgengi að góðum göngustígum.

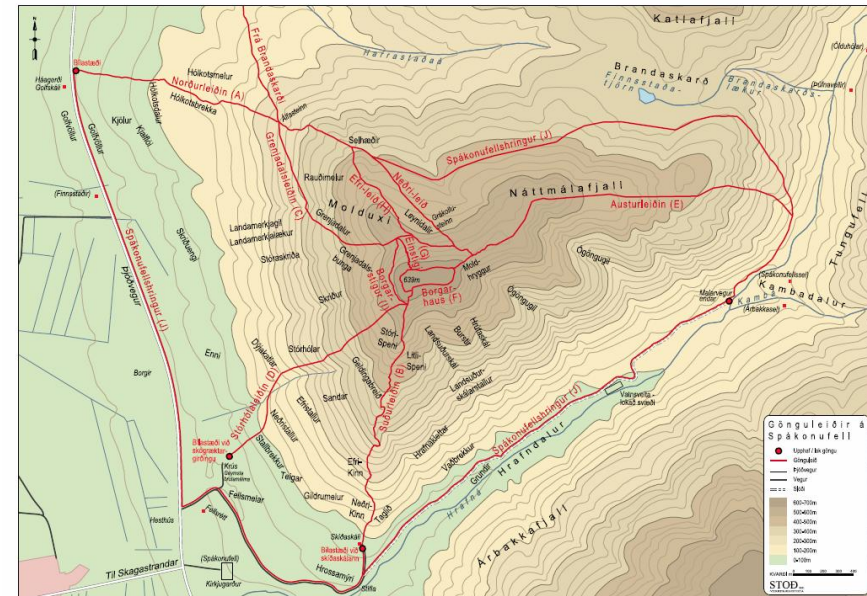
Stefnt er að lagningu nýrra göngu- og reiðleiða, auk endurbóta og viðhalds á núverandi leiðum.

LEIÐIR:

- Athuga skal merkingu gönguleiða í samstarfi við áhugamannafélög og aðila í ferðaþjónustu.
- Lögð verður áhersla á að vinna að gerð nýrra göngu- og reiðleiða í samstarfi við áhugamenn, svo og úrbótum á eldri leiðum, sbr. skógrækt í hlíðum Spákonufells.

Helsta gönguleið í sveitarfélaginu liggur inn Hrafnadal og að Hraunvatni og þaðan er m.a. unnt að komast að gönguleiða- og öðrum útivistarleiðum á Skaga. Við Spákonufellssel í Hrafnadal tengist þessi leið annarri er liggur til austurs um Kambadal. Þar er unnt að fara hring umhverfis Ranafell og Árbakkafjall og vestur Hallárdal til baka.

Margar gönguleiðir eru um Spákonufell en sveitarfélagið gaf út gönguleiðarbækling árið 2008 sem greinir frá gönguleiðakerfi um Spákonufell. Helstu gönguleiðir eru færðar inn á skipulaguppdrátt til skýringar.



Mynd 4-2. Kort úr gönguleiðabæklingi fyrir Spákonufell.



4.2.2 Reiðleiðir

REIÐSTÍGAR

Á skipulagsupprætti eru einungis sýndar helstu reiðleiðir. Að hluta til fylgja þær gömlum þjóðleiðum og þjóðvegum. Meginreiðstígar verða byggðir upp, en auk þeirra eru aðrar reiðleiðir sýndar til leiðbeiningar á skipulagsupprætti. (Sjá einnig gr. 4.16 í skipulagsreglugerð).

MARKMIÐ:

Stefnt er að lagningu nýrra reiðleiða, auk endurbóta og viðhalds á núverandi leiðum. Reiðleiðir skulu vera öruggar og utan helstu umferðaaða.

LEIÐIR:

- Athuga með að vinna að gerð nýrra göngu- og reiðleiða í samstarfi við áhugamenn, svo og úrbótum á eldri leiðum.

Meginreiðstígar tengja saman byggð og heiðalönd en eru jafnframt reiðleiðir milli byggða innan héraðsins. Margar þessara leiða eru mikið notaðar, bæði í atvinnuskyni og til almennrar útivistar. Nýjar reiðleiðir hafa verið skilgreindar í samvinnu við hestamannafélag á svæðinu, Vegagerðina og aðra hagsmunaaðila. Auk meginreiðstíga eru ýmsar aðrar reiðleiðir sem eru einungis sýndar til leiðbeiningar á skipulagsupprætti.

Samkvæmt „Leiðbeiningum um gerð og uppbyggingu reiðvega“, sem unnar hafa verið í samvinnu Landssambands hestamannafélaga og Vegagerðarinnar, eru reiðleiðir flokkaðar í þrjá meginflokkka eftir hlutverki þeirra:

- Stofnleiðir. Aðalleiðir sem liggja á milli sveitarfélaga tengja saman sveitir og þéttbýli annars vegar og hálendið hins vegar. Þetta eru aðalleiðir í byggð utan þéttbýlis.
- Héraðsleiðir. Tengingar milli bæja og fornar leiðir, sem ekki þola mikla umferð. Yfirleitt aðeins gert ráð fyrir einstaklingsumferð.

- Tengileiðir í næsta nágrenni við þéttbýli og annars staðar þar sem búast má við mikilli hestaumferð. Einnig leiðir milli hesthúshverfa.

Nr.	Lýsing
A	Skagaströnd – Blönduós Meðfram Skagastrandarvegi frá Skagaströnd suður að Blönduósi og til norðurs út á Skaga.
B	Hrafndalur - Frá Spákonufelli og fram Hrafndal og Fjallabaksdal að Hraunvatni að reiðleiða- og öðru útivistarkerfi í Skagafirði. Þetta er gömul þjóðleið sem m.a. sést á Atlaskortum LMÍ.
C	Við þéttbýlið. Reiðleiðir sem liggja út frá hesthúsbyggð eftir gömlum vegum og slóðum í jaðri þéttbýlisins.



5 VIÐAUKI 1

5.1 FORNMINJAR

Eftirfarandi texti er tekinn orðrétt úr fornleifaskráningu fyrir Sveitarfélagið Skagaströnd.

Minjar á Skagaströnd

Sveitarfélagið Skagaströnd samanstendur af landi fjögurra bújarða, Spákonufells, Höfðagerðis, Finsstaða og Háagerðis. Allar jarðirnar voru í byggð framundir miðja 20. öld en lengst var búið á Háagerði eða til 1967. Flestar minjanna sem skráðar voru tengjast búskap á þessum jörðum en einnig voru skráðar minjar sem tengjast sjósókn frá bæjunum og verslunarumsvifum í kaupþúninu. Höfðakaupstaður hefur frá upphafi staðið rétt sunnan undir Spákonuhöfða og hafa umsvif vegna atvinnustarfsemi og útgerðar umbreytt öllu umhverfi gamla verslunarstaðarins. Kaupþúnið sjálft liggur á sama svæði og ætla má að gömlu tómthúsin og útgerðar- og verslunarminjarnar hafi verið. Lítið er því eftir af menjum um eldri byggð í kaupþúninu sjálfu og fáar fornleifar þar að finna nú. Þó má reikna með að einhverjar minjar kunni enn að liggja óhreyfðar neðanjarðar og því mikilvægt að hafa vakandi auga með öllum framkvæmdum innan bæjarfélagsins sem hafa í för með sér jarðrask. Ætla má að fjölmargar minjar hafi verið innan bæjarmarka, túnblettir, fjós, fjárhúskofar, garðlög, sjóbúðir auk þeirra minja sem tilheyrt hafa umsvifum kaupmanna. Smábúskapur í þéttbýlinu hélst fram yfir miðja 20. öld og er oft erfitt að meta aldur minja þar sem byggt var með gamla laginu úr torfi og grjóti. Þar sem slíkar minjar fundust við skráninguna voru þær því skráðar þrátt fyrir að þær teljist ekki fornleifar í eiginlegum skilningi. Erfitt er að meta aldur ýmissa mannvirkjaleifa og stundum er aðeins að finna vísbendingar um mannvirki í formi þústa eða óglöggra veggjalaga eða misfella á yfirborði. Slíkar vísbendingar eru skráðar þar sem að þær geta bent til eldri mannvistarleifa sem annars eru horfnar.

Fjöldi og ástand minja

Þar sem að jarðamörk og skiptingar jarða eru óljós voru allar minjar á svæðinu skráðar með hlaupandi númeri undir heiti Sveitarfélagsins Skagastrandar. Þar sem mögulegt er er þó fjallað heildstætt um minjar innan einstakra jarða.

	Fjöldi fornleifa	Horfnar minjar	Óstaðsettar	Hlutfall horfinna/óstaðsettra
Alls	295	57	44	34%

Alls voru skráðar 295 minjar og þarf af voru 44 sem ekki reyndist unnt að staðsetja. Af þeim 251 minjum sem skráðar voru á vettvangi voru 194 sem enn voru til staðar en 57 voru staðsettar eftir leiðbeiningum heimildamanna, túnakortum eða öðrum traustum heimildum. Slíkum staðsetningum ber þó að taka með meiri fyrirvara þar sem minjar eru ekki sýnilegar. Minjarnar voru eins og verða vill í misgöðu ástandi, 39 voru skilgreindar sem „illgreinanlegar“, 115 sem „greinanlegar“, 33 sem „vel greinanlegar“ og aðeins tvær sem „heillegar“ (nr. 128 útihús suður af Finnsstaðanesi og nr. 140, túngarðurinn ofan við gamla Finnsstaðatúnið). Þessar skilgreiningar byggja á stöðlum Fornleifaverndar Ríkisins frá árinu 2008, sjá nánar um þessa staðla í fylgiskjölum.

Minjar í næsta nágrenni Spákonufells

Í og umhverfis túnið á Spákonufelli eru mestmegnis hefðbundnar landbúnaðarminjar frá 19. og 20. öld. Stór hluti minja á Spákonufelli hefur verið sléttaður út og gamli bæjarhóllinn og kirkjugarður Spákonufells liggja að hluta innan núverandi kirkjugarðs. Útihúsin á norðurtúninu sjást enn sem dældir í túninu með skýrri lögun [nr. 10-13]. Meðfram túninu að austan er nokkuð heillegur túngarður [nr. 22] og norðaustast í túninu eru umfangsmiklar tóftir frá fleiru en einu byggingaskeiði [nr. 17-21] og ekki ólíklegt að þar sé að finna mjög fornar minjar. Í suðurhluta túnsins eru færri minjar en þar eru þó leifar fjárhúsa úr torfi og grjóti sem voru í notkun fram yfir 1970 [nr. 16]. Heimildir eru um að minnsta kosti tvö kot eða hjáleigur við og í heimatúninu sem hafa gengið undir a.m.k. þremur nöfnum *Spákonufellskot*, *Spákonufellshjáleiga* og *Spákonufellsgerði*. Kotið er sagt í vesturjaðri túnsins en Spákonufellsgerði er tengt minjum norðaustast í túninu, hjáleigu nafnið gæti átt við um báða staði. Upp með



gilinu ofan við Litla-Fell eru leifar stekkjara í tveimur hvömmum, yngri og greinilegur stekkur í neðri hvamminum [nr. 38] og leifar a.m.k. þriggja eldri og óljósari stekkjara í efri hvamminum [nr. 39-41].

Minjar á Spákonufellsseli

Á Spákonufellsseli er töluvert af minjum og ljóst að þar hefur verið selstaða og umtalsverð umsvif um langt skeið. Þar eru óljósar leifar seltófta [nr. 43 og 44] og hugsanlegra kvía [nr. 215] að því er virðist beitarhúsa eða fjárhúsa [nr. 46], auk fleiri minja [nr. 45, 47, 208, 216-218], en ekki er hægt að fullyrða út frá minjunum hvort þar hafi verið föst búseta á einhverjum tíma.

Minjar á Höfðahólum

Enn er eftir töluvert af minjum umhverfis gamla túnið á Höfðahólum, sem flokkast allar undir hefðbundnar landbúnaðarminjar frá 19. og 20. öld. Túngarður [nr. 61] leifar tveggja útihúsa [nr. 51 og 52], stekkjara [nr. 56], beðasléttna [nr. 69] og tveggja matjurtagarða [nr. 50 og 54] svo eitthvað sé nefnt. Suðvestur af Höfðahólum var grasbýlið Hólagerði [251] en ekkert sér nú eftir af því.

Minjar á Finsstöðum

Bæjarstæði Finnsstaða hefur verið sléttað undir golfvöll. Túngarðurinn meðfram túninu að austan er þó enn vel greinilegur [nr. 140] og gamla heimreiðin sést vel austan vegar [nr. 139]. Töluvert af eldri minjum er auk þess austan þessa garðs, þar á meðal gamall túngarður [nr.146] og gamallegar tóftir upp að honum [nr. 144, 147-147 og 150] og í nágrenni hans [149 og 151].

Minjar á Háagerði

Lítið er eftir af minjum á Háagerði, bæjarstæðið [nr. 179-180] er komið undir golfskála og bílaplan, en síðasta hlaðan á bænum er nýtt sem áhaldahús fyrir golfvöllinn. Engar leifar af útihúsum fundust í gamla túninu en suðvestan við það mátti þó greina dældir og þúst um miðja vegu milli Háagerðis og Finnsstaða [nr. 198-201] og gróðurskil og þústir í óræktarbletti sem gætu vísað á minjar [nr. 196-197] og stæðilegar leifar túngarðs vestan þeirra [nr. 194], ekkert af þessu stemmir þó við túnakort frá fyrri hluta 20. aldar og má því ætla að um eldri minjar sé að

ræða. Þá eru leifar stekkjara [nr. 190] vestan til í Háagerðisbergi og óljósar og gamallegar tóftar norðan við þau [nr. 191]. Enn vestar í átt að Finnsstaðanesi eru að auki leifar þriggja stekkjara [nr. 173, 176-177]. Það litla sem eftir er af minjum á Háagerði flokkast undir hefðbundnar landbúnaðarminjar að undanskildu minjum á Finnsstaðanesi. En nesið sem lengi vel var til helminga í eigu Háagerðis og Finnsstaðabænda eru leifar um sjósókn af ýmsu tagi, m.a. naust [nr. 158-159], sjóbúðir [154-155] og hugsanlegar leifar hjalla [163-164] ofl.

Háagerðissel

Minjar á Háagerðisseli eru í samræmi við það sem við er að búast á seljum, þrískipt seltóft [nr. 203], hugsanlegar kvíar [nr. 209] og fleiri kofar [br, 205-207]. Norðan við tjörnina efst í Brandaskarði eru óljósar leifar mun eldri tóftar [nr. 210] og ekki jafn gott að segja til um hlutverk hennar.

Minjar í þéttbýlinu

Auk verslunarhúsa suðaustan undir Spákonufellshöfða og á Hólanesi eru heimildir um all nokkur grasbýli og þurrabúðir víðsvegar um Skagaströnd um aldamótin og fyrr og má þar nefna Hólagerði, Stóra- og Litla-Berg, Viðvík, Karlsminni, Lækjarbakka, Jaðar, Gamla-Læk og Réttarholt. Engar minjar sjást nú um þessi býli önnur en hugsanlega Karlsminni [nr. 86 og 87], en þó má sjá beðasléttur og önnur ummerki um jarðrækt bak við þar sem bæði Karlsminni og Viðvík stóðu [nr. 84 og 85] og útihús [nr. 160 og 110] og fleiri minjar frá Réttarholti. Á gamla Skagastrandartúninu sem kaupmenn keyptu snemma undan Spákonufelli eru óljósar leifar garðlags sem búið er að slétta yfir að hluta og ekki annað en hryggur eftir [nr. 88]. Örlitlar dældir [nr. 89] eru einnig vestan Einbúans sem gætu vísað á hús sem þar hafa staðið í gegnum tíðina. Á Hólanesi þar sem einnig voru verslunarhús fundust engar minjar aðrar en móðskulag í skurði og óljós þúst í framhaldi af honum til austurs [nr. 83], bak við húsið Árnes. Landslagið hefur tekið töluverðum breytingum víða við ströndina bæði af náttúru og mannavöldum og lendingar sem voru á a.m.k. fjórum stöðum, við Hólanesvör [nr. 224], austan Einbúans [nr 225] og í Vararvík eða Skagastrandarvör vestan hans [nr. 226] og Réttarholtsvör norðaustan við Spákonufellshöfða [nr. 227] meira eða minna breyttar, og bryggjur sem síðar voru byggðar í Hólanesvör og sitthvorum



megin Einbúans eru horfnar undir nútíma sjóvarna- og sjávarútvegsmannvirki. Það er því lítið um sýnilegar minjar í sjálfu þéttbýlinu en allnokkrar minjar fundust þó við útjaðra byggðarinnar, í beitarhólfum og högum sunnan og norðan Skagastrandar, m.a. leifar útihúsa [nr. 70, 73-75, 97-98, 112, 124 og 128], mógrafa og mókofa [77-80], matjurtagarða [nr. 220] ofl. Syðst á Spákonufellshöfða fundust óljósar leifar, niðurgreftir og þústir [nr. 90-93], sem gætu tengst veru Breskra hermanna í Skagaströnd en þeir reistu sér m.a. byrgi á þessum slóðum. Norðar við Vækilsvík fannst óljós gamalleg tóft [nr. 100] sem kemur hvergi fyrir í heimildum og má vera að hún tengist meintri verslun við víkina. Ofan Fellsmela milli Spákonufells og Finnsstaða fundust auk þess töluverðar leifar stekja og annarra mannvirkja sem líklega tengjast skepnuhaldi og búskap [nr. 119-121], hluti þeirra mjög forn að sjá [nr. 118].

Minjar í hættu

Helsta hættan sem steðjar að minjum á Spákonufelli er jarðrask í tengslum við kirkjugarðinn, en búast má við að þar séu minjar allt frá því um 1200 og jafnvel fyrr í hættu [nr.1-5 og nr 29].

Minjar umhverfis Höfðahóla eru flestar í nokkurri hættu vegna skógræktar, tré eru víða fast við eða inni tóftum og jafnvel í veggjum þeirra. Einu minjarnar sem hægt er að segja að séu í fyrirsjáanlegri hættu á Finnsstöðum og Háagerði eru minjarnar út við sjóinn á Finnsstaðanesi [nr. 154-162]. En nú þegar hefur brotið nokkuð af annarri sjóbúðinni [nr. 155], naustunum [nr. 158-159] og fleiri minjum.

Minjar í heimatúnum Háagerðis og Finnsstaða eru ekki í sérstakri hættu að öllu óbreyttu en framkvæmdir innan golfvallarins og í næsta nágrenni hans gætu þó raskað minjum, einkum í nágrenni sjálfra bæjarstæðanna og austan bæjarstæðis Finnsstaða.

6 HEIMILDIR

6.1 RITAÐAR HEIMILDIR:

Aðalskipulag Skagastrandar 1988-2008.

Alþingi 1997: Skipulags- og byggingarlög m.s.b. Stjórnartíðindi A, nr. 73/1997, 23 bls.

Byggðasafn Skagfirðinga 2009: Sveitarfélagið Skagaströnd fornleifaskráning.

Byggðastofnun 1999: Byggðir á Íslandi, aðgerðir í byggðamálum, 42 bls.

Byggðastofnun 1999: Byggðir á Íslandi, aðgerðir í byggðamálum, 42 bls.

Byggðastofnun 2001: Byggðarlög í sókn og vörn, Svæðisbundin greining á styrk, veikleika, ógnunum og tækifærum byggðarlaga á Íslandi, 188 bls.

Ferðamálaráð Íslands 2002: Auðlindin Ísland, 56 bls.

Félagsmálaráðuneytið 2005: Lokatillögur nefndar um sameiningu sveitarfélaga, 63 bls.

Fornleifastofnun Íslands: Svæðisskráning Fornleifa.

Húsafriðunarnefnd ríkisins 2000: Skrá yfir friðuð hús, lög reglugerðir og samþykktir, 133 bls.

Náttúruverndarráð 1996: Náttúruminjaskrá. Skrá um friðlýst svæði og aðrar náttúruminjar. Reykjavík, 7. útgáfa, 64 bls.

Samgönguráðuneytið 2001: Samgönguáætlun 2003-2014. Tillaga stýrihóps.

Samgönguráðuneytið 2002: Þingsályktun um stefnu í byggðamálum fyrir árin 2002-2005.

Samgönguráðuneytið: Þingsályktun um samgönguáætlun 2007-2010.

Samgöngur á nýrri öld.

Siglingastofnun Íslands 2004: Yfirlitsskýrsla um sjóvarnir árið 2006.

Skipulagsstofnun 2006: Leiðbeiningar um gerð Aðalskipulags.

Skipulagsstofnun 2005: Leiðbeiningar um flokkun umhverfisþátta, viðmið og vægi umhverfisáhrifa.

Sveitarfélagið Skagaströnd 2008: Spákonufellshöfði Skagaströnd, gönguleiðakort.



Norðurlandsvefurinn: www.nordurland.is

Sveitarfélagið Skagaströnd 2009: Spákonufell, gönguleiðakort.

Teiknistofa Guðrúnar Jónsdóttur 2005: Svæðisskipulag Austur-Húnavatnssýslu 2004-2016.

Vegagerðin 2002: Námur, efnistaka og frágangur.

Vegagerðin og Landssamband hestamanna 2006: Reiðvegir, gerð og uppbygging, 56 bls.

Veiðimálastofnun 2005: Lax- og silungsveiðin 2004, 29 bls.

6.2 VEFSÍÐUR:

Byggðarannsóknarstofnun Íslands: www.brsi.is

Flugmálastjórn Íslands: www.caa.is

Frjálsa alfræðiritið: <http://is.wikipedia.org>

Hagstofa Íslands: www.hagstofan.is

Húsafriðunarnefnd ríkisins: www.hfrn.is

Landsvirkjun: www.lv.is

Landnet: www.landsnet.is

Nordic Adventure Travel: www.nat.is

Orkustofnun: www.os.is

Siglingastofnun Íslands: www.sigling.is

Norðurlandsskógar: www.nls.is

Umhverfisstofnun: www.ust.is

Veðurstofa Íslands: www.vedur.is

Vegagerð ríkisins: www.vegagerdin.is

7 VIÐAUKI 2

7.1 ÞEMAUPPDRETTIR

1. Verndarsvæði
2. Samgöngur

